

NORWEGIAN ICONS

IMPORTANT NORWEGIAN DESIGN
FROM THE ERA 1940-1975 - AN EXHIBITION





NORWEGIAN ICONS
IMPORTANT NORWEGIAN DESIGN
FROM THE ERA 1940-1975 - AN EXHIBITION

OSLO JANUARY 11TH - FEBRUARY 3RD 2013

NORWEGIAN ICONS ER EN salgsutstilling. De fleste objekter og kunst i denne katalogen og på utstillingene til salgs. Kunstfotografi av Rune Johansen er også til salgs. For mer informasjon, se prislister. Prislister vil være tilgjengelig på utstillingen og vil sendes ut ved forespørsel. Venligst kontakt Fuglen eller Blomqvist.

NORWEGIAN ICONS IS A sales exhibition. Most of the objects and art displayed in this catalogue and on the exhibition is for sale. Art photography by Rune Johansen is also for sale. For more information, see exhibition price list. The pricelist will be available at the exhibition and will be sent out on request. Please contact Fuglen or Blomqvist.



NORWEGIAN ICONS - KATALOG / CATALOGUE - OSLO

Katalogen er utviklet som høstprosjekt for Emergence School of Leadership / Catalogue developed as Autumn project for Emergence School of Leadership :
Prosjektoppgave / Project assignment: **PRODUKSJON , DESIGN OG UTARBEIDELSE AV KATALOG, VISUELL IDENTITET, LAYOUT OG MARKEDSFØRINGSMATERIELL / PRODUCTION, DESIGN AND DEVELOPMENT OF THE CATALOGUE, VISUAL IDENTITY, LAYOUT AND MARKETING MATERIAL.** Norwegian Icons prosjektgruppe / Norwegian Icons projectgroup: Cathleen Røddig Rønning, Jannicke Halvorsen, Karoline Garnes, Liv Sjøberg, Renate Bakkeslett Hagen, Trine Renate Dolmen Stene. **PROSJEKTANSVARLIG KUNDE / PROJECT CLIENT:** Einar Kleppe Holthe - Fuglen og Blomqvist.

REDAKSJON/ EDITORIAL

REDAKTØR - TEKST / EDITOR - TEXT: Mats Linder - Author of Norske Designmøbler 1940 -1975. **VISUELL REDAKTØR / ART DIRECTOR:** Einar Kleppe Holthe - Fuglen, **FORFATTER - DESIGNERBIOGRAFIER / AUTHOR - DESIGNER BIOGRAPHIES:** © Mats Linder. **FORFATTER - DESIGNHISTORISK INTRODUKSJON / AUTHOR - DESIGNHISTORICAL INTRODUCTION:** © Steen Ory Bendtzen. **FORORD / FOREWORD:** Norsk Form - Andreas Vaa Berman. **OVERSETTELSE / TRANSLATION:** Benny Symes - Fuglen. **ENGELSK TILRETTELEGGELSE / ENGLISH EDITING:** Pål Wendelboe Thorbjørnsen. **TRYKK / PRINT:** BK Grafisk. Norwegian Icons © 2013



NORWEGIAN ICONS - EN UTSTILLING

NORWEGIAN ICONS ER EN utstilling som viser norske designikoner fra 1900-tallet med hovedfokus på årene 1940 til 1975. Utstillingen starter i Oslo, men skal settes opp både i Tokyo og New York i løpet av 2013.

DET FELLES MÅLET MED Norwegian Icons er å skape internasjonal oppmerksomhet rundt Norge som en av aktørene i perioden Scandinavian Mid-Century, på lik linje med Danmark, Sverige og Finland. Utstillingen og katalogen skal også gi et bilde av samtiden og samfunnet designerne levde i, som er en viktig del av den unike norske designhistorien. Utstillingen viser en samling viktige formgivere fra tiden, som alle har vært betydningsfulle for vår designhistorie, alt rammet inn av kunstverk fra samtidens kunstnere og noen utvalgte verker av stemningsgivende bilder med kunstfoto fra norsk natur.

VELKOMMEN!

NORWEGIAN ICONS - AN EXHIBITION

NORWEGIAN ICONS' IS AN exhibition that displays Norwegian design icons from the 1900s, primarily focusing on the era 1940 to 1975. The exhibition begins in Oslo, and will be displayed in both Tokyo and New York during 2013.

THE INTENTION OF 'NORWEGIAN Icons' is to raise international awareness of Norway's significant contribution to the Scandinavian Mid-Century period, alongside that of Denmark, Sweden and Finland. The exhibition and catalogue will highlight the contemporary society the designers lived in, which played an important role in shaping this unique Norwegian design period. The exhibition displays significant designers and their design icons from the period, all of which have been of great importance to Norwegian design history. The exhibition also introduces work from essential modern artists of the same era and a selection of photo art from the Norwegian nature as a frame around the icons.

WELCOME!

Blomqvist



OG HØYT I TOPPEN DET NORSKE FLAGG

Det var bare så vidt jeg oppdaget flagget, høyt oppe i fjellet i snøbygene og tåka som kom og gikk. Flagget ble malt oppe på knausen i forbindelse med unionsoppløsningen, og etter krigen ble det malt opp i igjen, fortalte Magnhild. Så tok jeg farvel og kjørte oppover Etnedal.

AND HIGH ON THE TOP, THE NORWEGIAN FLAG

I only just discovered the flag, high up in the mountains with snow storms and fog that came and went. The flag was painted on top of the knoll to mark the dissolution of Norway's union with Sweden, and after World War II it was repainted, Magnhild informed me. I took farewell and continued driving up Etnedal.

Utdrag fra boken Glade jul / Excerpt from the book Glade jul



KUNST FRA PERIODEN

VED MODERNISMENS GJENNOMBRUDD I både billedkunst, arkitektur og design, ble samspillet mellom disse ulike kunstformene styrket. Mange billedkunstnere var direkte involvert i møbelproduksjon og arkitektene ble mer opptatt av kunst som en integrert del av arkitekturen. Samarbeidet mellom Gunnar S. Gundersen, Grete Prytz Kittelsen og Arne Korsmo burde være kjent for de fleste, likeledes hvordan Erling Viksjø i f. eks. Regjeringsbygget samarbeidet med en rekke kunstnere om utsmykning av bygget.

I DENNE UTSTILLINGEN ER kunsten med på å danne et bakteppe, men også sette stemningen og utfylle tidsbildet. Edvard Munch markerer det moderne gjennombrudd i norsk kunsthistorie og banet veien for kunstnerne som kom til etter Krigen. Av disse har vi valgt ut et knippe kunstnere som alle på ulike måter har spilt en rolle for norsk design- og arkitekturtradisjon. Rune Johansens bilder knytter utstillingen til vår egen tid, samtidig som de gir et særegent uttrykk for det norske.

ART FROM THE ERA

WITH MODERNISM'S BREAKTHROUGH IN both visual arts and architecture and design, the interplay between these two different art forms strengthened. Many artists were directly involved in the production of furniture and architects became more concerned with art as an integral part of design. The working partnership between Gunnar S. Gundersen, Grete Prytz Kittelsen and Arne Korsmo should be familiar to many; also how Erling Viksjø, whilst designing the main Government building, enlisted a number of artists in the process.

IN THIS EXHIBITION ART will form a backdrop, set the mood and take us back in time. Edvard Munch marks the modern breakthrough in Norwegian art history and paved the way for artists who came after World War II. Of these, we have selected a group of artists who in different ways have played a role in the Norwegian design and architectural tradition. Rune Johansen's photography connects the exhibition to contemporary times and provides a distinctive expression of Norwegian culture.





FORORD

NÅR DON DRAPER OG den rødhårede Joan Holloway i tredje sesong av den amerikanske TV-serien Mad Men, setter seg ned for en alvorsprat, skjer det i sofaen 1001, av den norske møbeldesigneren Sven Ivar Dysthe. Og når Worf holder hoff i TV-serien Star Trek, skjer det fra norske Peter Opsviks futuristiske sittetre Garden.

DET ER IKKE DET at norsk møbeldesign ikke er der eller ikke blir sett. Det er bare at den av og til blir litt gjemt.

VÅRE NABOLAND HAR ALLTID evnet å fremme sine store designere og deres virke som en nasjonal stolthet. Med sterk forankring i både kulturen og i politisk styresett. Designere i Danmark, Sverige og Finland er blitt godt kjent av landets innbyggere og samtidig forteller de en historie om deres kultur til verden utenfor. I Norge er ikke denne tradisjonen like godt forankret.

MEN HISTORIEN ER DER. En historie om norsk møbeldesign som har preget sin samtid, som har brutt barrierer og for å si det på vårt vanlige, lokale vis; vært på høyden med det beste fra utlandet. Fuglen, med sitt konsept, minner oss på at det er en stolt fortid der.

OG HISTORIENS LINJER FØRES videre. Dagens norske designere står i dag skulder ved skulder med sine nordiske kolleger som likeverdige representanter for en ny designbølge fra Norden.

I MANGE ÅR HAR det vært en globalisering i produksjon og forbruk. Moderne produksjon har ført til at det perfekte er blitt dagligdags. Samtidig har utviklingen i handel og kommunikasjon krympet avstandene i så stor grad at visuelt språk og kultur nærmest har blitt globalt. De fleste produkter er ikke lenger er bærere av nasjonale verdier eller uttrykk.

DET ER I LYS av dette vi de siste årene har sett en revitalisering av Nordisk design i en global sammenheng. Vi ser en motreaksjon der designere og industribedrifter søker å finne tilbake til sine kulturelle historiske referanser og lokal identitet i sine produkter. De store etterkrigs-designerne blir feiret side om side med en ny generasjon ambisiøse og talentfulle designere som er stolte av sine røtter og sin designarv. En arv de bruker aktivt til å skape det som blir moderne bilder av det nordiske idealet. Nylig spurte vi et knippe unge skandinaviske designere om deres arbeid hadde en nasjonal eller regional sammenheng. De svarte at de ikke så form og uttrykk som noe særegent nasjonalt eller skandinavisk. Men heller at deres arbeidsform og holdning til materialbruk, pragmatisk forhold til utvikling og nytteverdi, som en felles regional holdning.

IKONENE I DENNE UTSTILLINGEN og den sammenheng og referanser de presenteres i, løfter frem de norske utøverne og deres verk. Dette er viktig, for i en nasjonal sammenheng å vise opphavet til nyere norsk design og internasjonalt for å vise våre tradisjoner og designikoner til verden. - Og rekk opp hånda de som ikke vil sitte i sofaen med Don eller Joan.

ANDREAS VAA BERMANN

DIREKTØR, NORSK FORM - Foundation for Design and Architecture in Norway

FOREWORD

WHEN DON DRAPER AND the redheaded Joan Holloway sit down for a serious discussion in the third season of the U.S. television series Mad Men, they do so on the sofa 1001 designed by the Norwegian furniture designer Sven Ivar Dysthe. When Worf holds court in Star Trek, he does so from the futuristic chair Garden designed by Norwegian Peter Opsvik. It's not as if Norwegian furniture design doesn't exist or isn't visible, it's just that on occasion it's a little hidden.

OUR NEIGHBOURS HAVE ALWAYS managed to promote their great designers as a source of national pride. With strong cultural and political support, designers in Denmark, Sweden and Finland are well known by locals whilst spreading the story of their culture to the outside world. In Norway, this tradition is not as entrenched, but the narrative is there. A rich history of Norwegian furniture design that made it's mark, which has broken barriers and, to put it in the local vernacular, been at the very top amongst the best from abroad. Fuglen, with its vintage concept, reminds us that this proud design history exists. Today the story continues with Norwegian designers standing shoulder to shoulder with their Nordic counterparts, equal representatives of a new wave of Nordic design. Over recent years the globalisation of production and consumption has meant that the perfect has become commonplace. At the same time, developments in trade and communication have shrunk distances to the extent that visual language and culture has become almost global. Most products have become homogeneous and no longer convey national values or expression.

IN THIS CONTEXT WE have seen a recent revitalisation of Nordic design in a global setting. We witness a backlash when designers and manufacturers seek to rediscover their historical references and local identity in their products. The renowned post-war designers are celebrated alongside a new generation of ambitious and talented designers who are proud of their roots and their design heritage. A legacy they actively use to form the modern image of the Nordic ideal. Recently we asked a group of young Scandinavian designers if their work had a national or regional context. They replied that they didn't view form as an expression of something distinctively national or Scandinavian, but rather that their work, attitude towards material, pragmatic relationship to development and practicality was part of a common regional approach.

THE ICONS IN THIS exhibition, and the context and references they reflect, help to promote current Norwegian design. This is important; nationally it highlights the origins of modern design and internationally it shares our traditions and design icons with the world. - And please, raise your hand if you would not sit on the couch with Don or Joan.

ANDREAS VAA BERMANN

DIRECTOR, NORSK FORM - Foundation for Design and Architecture in Norway

NORSK FORM
Foundation for Design and
Architecture in Norway





INTRODUKSJON TIL NORSK DESIGNHISTORIE

KONTURENE AV DET MODERNE, politisk selvstendige og industrialiserte Norge ble synlige mot slutten av 1800-tallet. Landet fikk flere store kunstindustrielle bedrifter og de første kunsthåndverkerne i moderne forstand begynte sitt arbeid.

FORENINGEN BRUKSKUNST BLE DANNET i 1918 og hadde som formål å bedre standarden innen norsk produksjon. Forbedringer skulle oppnås ved å få kunstnere inn i de kunstindustrielle bedriftene. Etter ti års arbeid fikk Brukskunst et betydelig gjennomslag da Nora Gulbrandsen ble ansatt på Porsgrunds Porselænsfabrik, Sverre Pettersen ved Christiania Glasmagasin og Ragnar Grimrud ved Graverens Teglverk AS.

SHKS (STATENS HÅNDVERKS- OG Kunstindustriskole) ble under Jacob Prytz rektortid forvandlet fra primært å være en tegneskole til å ligne mer på den viktige tyske Bauhaus-skolen der man bevisst underviste studentene både i håndverksfag og kunstteoretiske fag.

I DE FØRSTE ETTERKRIGSÅR manglet det meste og kvantitet betydde mer enn kvalitet. Alt som ble produsert kunne selges i Norge. Dette var også årene da en betydelig møbelindustri vokste fram på Vestlandet. Interiør- og arkitekturtidsskriftet Bonytt ble helt fra oppstarten i 1941 svært viktig for å bedre den norske produktkvaliteten og skape fruktbare diskusjoner innen fagområdet. Bonytt formidlet også utviklingen i de andre nordiske land og i USA. Sistnevnte ble stadig viktigere for Norge, på grunn av de mange av norsk avstamning i landet, på grunn av Marshall-hjelpen (1948-52) og fordi det var et enormt marked. I mai 1951 åpnet en stor utstilling i Chica-

go under navnet «Norway Designs for Living» som den første utstilling av norske ferdigvarer i utlandet etter krigen. Utstillingen ga selvtilit til norske produsenter og i 1954 hadde Norge for første gang sin egen paviljong på triennalen i Milano, periodens mest prestisjetunge formidlingsarena for design. Utstillingen i 1954 ga god uttelling i form av oppmerksomhet og medaljer. Den var tegnet av Arne Korsmo og presenterte kunstindustri for hjemmet. Tre år senere ble det ID-gruppen, den to år gamle organisasjon for industridesignere, som fikk ansvaret for den norske paviljongen i Milano. Industridesignerne begynte å gjøre seg gjeldende.

ETTER KRIGEN TENKTE MANGE at designeren pliktet å skape gode former som samtidig skulle være økonomisk oppnåelig for vanlige norske borgere. Mange norske møbler, som Torbjørn Afdals og Fredrik Kaysers, holdt høy teknisk kvalitet og var tilpasset en trygg, borgerlig tilværelse. Det var imidlertid også noen som eksperimenterte. Tormod Alnæs møbler fra slutten av 1950-tallet er gode eksempler på dette. Sven Ivar Dysthes 1001-serie kan ses som et møte mellom det trygge og det eksperimentelle med hans kombinasjoner av tre, metall og skinn.

FRA MIDTEN AV 60-TALLET førte den generelle stemning og radikaliserings av ungdommen også til endringer innen designfeltet. Eksempler er tidlige møbler av Peter Opsvik samt Terje Meyers kartongmøbler fra 1968. Bonytt fikk ny eierstruktur og nytt innhold fra 1968. Nå var det «bygg det selv» møbler for uformelle hjem. Det presentable, borgerlige hjem var ikke lenger eneste ideal hvilket ga norsk møbelindustri store omstillingsutfordringer.

PÅ 1970-TALLET BLE DE radikale tendensene videreført og designerne nærmet seg mer og mer industrien. Kunsthåndverkerne nærmet seg den frie billedkunst bare med en sterk anknytning til materialer som keramikk, tekstil, metall etc. I forbindelse med kunstneraksjonen i 1974 ble det stilt krav om forhandlingsrett, vederlag for bruk av kunst, mer bruk av kunst i det offentlige og garantiinntekt til alle utdannede kunstnere.

PÅ 1980-TALLET BLE NORSK designliv mer profesjonalisert, særlig når det gjelder de såkalte komplekse designprosjekter. En viktig grunn er at de fleste norske produkt- og industridesignutdanningene nå enten var etablert eller lå rett rundt hjørnet. Det vokste fram et større fagmiljø. I 1988 var det en stor mønstring av norsk design på Kunstindustrimuseet i Oslo. I katalogens innledning konstaterte Alf Bøe at oljealderen delvis har fortrenget den «designbaserte og designorienterte industri», men at fremtiden krevde økt satsing på komplekse industridesignprosjekter.

EKSEMPLER PÅ GODE MØBLER fra perioden er Terje Ekstrøms Ekstrem og en del av resultatene av «Balansprosjektet» der flere sentrale designere tegnet møbler for en alternativ sittemetode. Dette prosjektet må ses som en viktig videreføring av syttitallets sterke fokus på ergonomi. Nevnes kan også Torstein Nielsens Totem og Locust samt Per Øies helsefremmende arbeidsstol med salformet sete.

1990-TALLET BLE EN VIDEREFØRING og konsolidering av utviklingen fra 80-tallet. Kanskje den viktigste

enkelthendelsen på 1990-tallet var den systematiske og gjennomarbeidete designsatsingen i forbindelse med OL på Lillehammer i 1994. En satsing som for alvor viste hvor stor effekt det er mulig å få til med et gjennomtenkt og konsekvent prosjekt.

EINAR HAREIDE SLUTTET SOM designsjef i Saab i 1999 og åpnet sitt eget designbyrå i Moss året etter. Hans firma har laget mange komplekse designprosjekter av høy kvalitet innen bil-, maritim- og produktdesign. Designerne bak suksessen Norway Says var blant de første unge designerne som dro til Milano for å vise seg fram. De var med til å skape en ny selvtilit blant unge norske designere. I dag tenker alle talentfulle unge norske designere at de kan dra ut i Verden og få suksess.

TIDLIGERE BLE NORGE OFTE glemte bort når man snakket om skandinavisk design. Nå er situasjonen en helt annen. I magasinet Wallpaper høsten 2011 ble 6 nåværende og tidligere studenter fra Institutt for Produktdesign på Kjeller (HiOA) bedømt til å være blant de 32 mest talentfulle unge samtidsdesignerne internasjonalt. Bortsett fra at de seks unge designerne har helt åpenbare kvaliteter; hvorfor en slik uttelling i Wallpapers kåring? Svaret er at som del av den internasjonale interesse for Norden har utlandet også oppdaget den høye kvaliteten som er utviklet i Norge de siste femten årene. Utenlandske fagfolk følger med på norsk design fordi de vet at de vil finne innovasjon og høy kvalitet.

Steen Ory Bendtzen, Kolbotn desember 2012

AN INTRODUCTION TO NORWEGIAN DESIGN HISTORY

THE CONTOURS OF MODERN, politically independent and industrialised Norway were becoming visible towards the end of the 1800's. Several major industrial design enterprises opened their doors and the first craftsmen, in the modern sense, began their work.

FORENINGEN BRUKSKUNST (THE HANDCRAFT Association) was formed in 1918 with the purpose of raising production standards. Improvements were to be achieved by establishing artists and designers in industrial design companies. After ten years, the impact of Brukskunst was significant with the likes of Nora Gulbrandsen employed at Porsgrunn Porcelain, Sverre Pettersen at Christiania Glasmagasin and Ragnar Grimsrud at Grave's Teglverk AS.

THE NORWEGIAN NATIONAL ACADEMY of Craft and Art Industry, SHKS, was transformed under Jacob Prytz from being primarily a design school to something which resembled the important German Bauhaus approach, where students were educated in handicraft as well as art theory.

IN THE YEARS SHORTLY after World War II, Norway was a land in need of replenishment.

QUANTITY, MORE SO THAN quality, was vital. Everything produced had a purpose. This was also the period when a significant furniture industry began to develop on the west coast. Interior design and architecture magazine Bonytt was, from their beginnings in 1941, essential in improving product quality and in generating fruitful discussion within the industry. Bonytt conveyed trends from other Nordic countries and the USA. The latter became increasingly important, due in part to the large numbers

of Norwegian emigration, the Marshall Plan (1948-1952) and the sheer enormity of the market.

IN MAY, 1951 A major exhibition opened in Chicago under the name Norway Designs for Living. It was the first international exhibition of Norwegian products after the war. The exhibition built confidence within Norwegian manufacturing and in 1954 Norway had, for the first time, its own pavilion at the era's most prestigious design event, the Triennale in Milan. The exhibition was designed by Arne Korsmo and showcased industrial design for the home. It resulted in awards as well as awareness. Three years later it was the ID Group, the two year old organisation for industrial designers, which was responsible for the Norwegian pavilion. Industrial designers had begun to make their mark.

AFTER THE WAR, MANY believed that design should encompass good form yet still be within the economic reach of ordinary Norwegian citizens. Norwegian furniture, such as that from Torbjørn Afdal and Fredrik Kayser, held high technical quality and was suited to a safe, middle-class existence. However, there were also those whose work was of a more experiential nature. Tormod Alnæs' furniture from the end of 1950's provides a good example of this. Sven Ivar Dysthe's 1001-series can be seen as a meeting between the safe and the experimental, with his combination of wood, metal and leather.

THE CHANGING SOCIAL CLIMATE and radicalisation of youth culture during the 1960's overflowed to the design field. Examples can be seen in the early work of Peter Opsvik and in Terje Meyers' cardboard furniture from 1968. Bonytt changed ownership and direction from 1968, shifting their focus towards 'build-it-yourself'

furniture for the casual home. The presentable, middle-class home was no longer the only ideal. This provided the Norwegian furniture industry with major restructuring challenges.

THE RADICAL TENDENCIES CONTINUED throughout the 1970's, with designers becoming more and more attached to industry. Craftsmen approached the liberal arts with a strong attachment to materials such as ceramics, textiles, metal, etc. An artists strike in 1974 demanded a guaranteed income for all educated artists, the right for bargaining, greater compensation for the use of art and a wider use of art in the public arena.

NORWEGIAN DESIGN BECAME MORE professionalised during the 1980's, in particular complex design projects – a major reason being that most fields of Norwegian product and industrial design education were now established, or emerging. The entire industry was expanding. In 1988 there was a large display of contemporary Norwegian design at Kunstindustrihuset in Oslo. In the catalogue introduction, Alf Bøe noted that the oil age had partially displaced the "design-based and design oriented industries", and that the future demanded increased support for complex industrial projects.

EXAMPLES OF GOOD FURNITURE from the period are Terje Ekstrøm's Extrem and some pieces from Balansprosjektet, where several key designers created furniture for an alternative seating method. This project can be seen as an important continuation of the emphasis on ergonomics from the 1970's. Other notable items are Torstein Nielsen Totem's Locust and Per Øie's ergonomic chair with saddle seat.

THE 1990'S WITNESSED A continuation and consolidation of the development from the 80's. Perhaps the most important single event was the systematic design partnership effort for the '94 Olympic Games in Lillehammer, an initiative that really highlighted the huge potential of a thoughtful and thoroughly planned large project.

IN 1999, EINAR HAREIDE resigned as head of design at Saab and shortly afterwards opened his own design bureau in Moss. His firm has designed many complex projects of high quality in the fields of automotive, maritime and product design. The designers behind the successful Norway Says were among the first young designers who went to Milan to display their wares. They helped to develop a new confidence among young Norwegian designers. Today young, talented Norwegian designers believe they can be successful on a world stage.

PREVIOUSLY NORWAY WAS OFTEN omitted in discussions on Scandinavian design. Now the situation is quite different. In Wallpaper magazine's autumn edition 2011, six current and former students from the Institutt for Produktdesign (HiOA) at Kjeller were judged to be among the 32 most talented young, contemporary designers worldwide. Apart from the obvious fact that these six are clearly very talented – why was Norway so well represented in Wallpaper magazine's global survey? Part of this new found interest in the Nordic regions stems from the development in Norwegian design over the last 15 years. Foreign professionals now follow Norwegian design because they know that they will find innovation and quality of the highest standard.

Steen Ory Bendtzen, Kolbotn, December 2012





TORBJØRN AFDAL (1917-1999)

UTDANNELSE/EDUCATION: 1946 Diplom, Statens Håndverks- og Kunstindustriskole.

UTMERKELSER/AWARDS: 1959 Gullmedalje, Deutsche Handwerksmesse, München.

I 1946 BEGYNTE TORBJØRN Afdal som designer ved Bruksbo Tegnekontor. Han var blant etterkrigstidens mest produktive møbeldesignere. Afdals arbeider kjennetegnes fremst av en forfinet materiale- og formforståelse. På håndverksmessen So wohnt Europa i München 1959 fikk han gullmedalje, deriblant for spisestuen Form. Rundt 1960 fikk Afdals møbeldesign et mer arkitektonisk preg og armlenestolen Broadway var sammen med jaktstolen Hunter et av hans kunstneriske høydepunkter fra perioden. Blant hans møbelklassikere regnes flerbruksbenken Krobo, barskapet Times og konferansemøbelserien Minerva. Afdal var også kunstnerisk leder for Bruksbo møbelverksted på Plus i Fredrikstad.

TORBJØRN AFDAL STARTED AS a designer at Bruksbo Tegnekontor in 1946 and was among the most prolific post-war Norwegian designers. His work is characterised by a refined understanding of shape and material. He received the gold medal at the 1959 craft fair So wohnt Europa in Munich for work including the dining set Form. Around 1960, Afdal's furniture design took on a more architectural style, exemplified by armchair Broadway and hunting chair Hunter, two of his artistic highlights from the period. Considered among Afdal's classics are Krobo, a multi-purpose bench, Times liquor cabinet and Minerva range of conference furniture. Afdal also functioned as Artistic Director of Bruksbo furniture workshop at Plus in Fredrikstad.



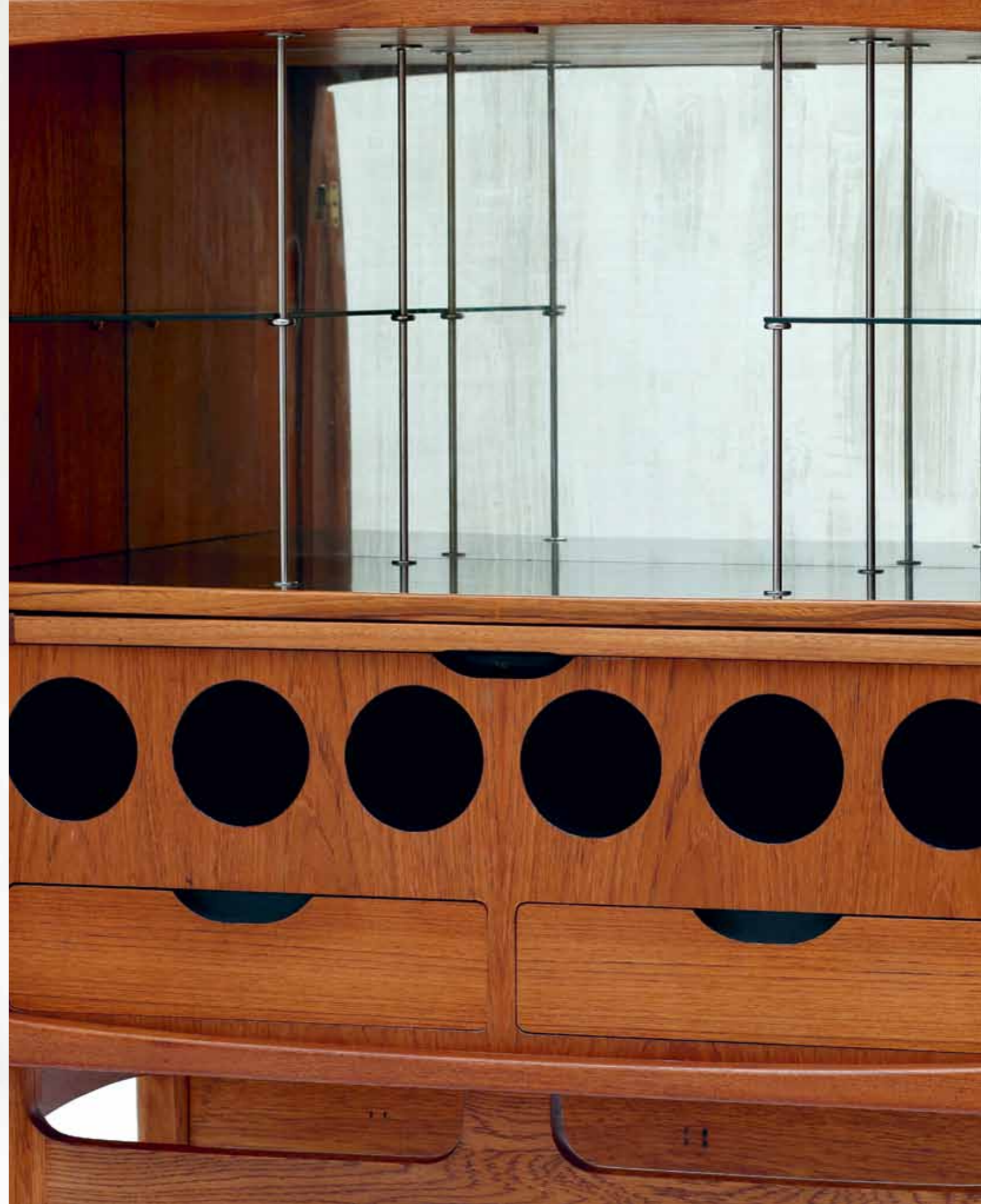


Broadway
Svein Bjørneng / 1958
Gullmedalje, So Wohnt Europa, München, 1959











NAUST PÅ EGGUM

Jeg var på tur for å se på Skulpturlandskap Nordland sitt bidrag på Eggum, og jeg måtte passere disse naustene. De lå så vakkert til på denne nytråkkete stien. Jeg måtte gå tilbake til bilen for å hente Hasselbladen min.

BOATHOUSES ON EGGUM

On a trip to look at Artscape Nordland's contribution in Eggum I passed these boathouses. They were so beautifully located along this newly created path that had to go back to the car to get my Hasselblad.

Utdrag fra boken Så lenge det vara / Excerpt from the book Så lenge det vara





TORMOD ALNÆS (1921-2003)

UTDANNELSE / EDUCATION: 1948 Statens Håndverks- og Kunstindustriskole.

UTMERKELSER I UTVALG / SELECTIONS OF AWARDS: 1954 Diplome d'honneur, Triennale di Milano, 1969 Merket for god design, 1971 Jacob-prisen, 1966 Merket for god design.

ÅRENE RUNDT 1950 ARBEIDET Tormod Alnæs for møbelprodusenten Hiorth & Østlyngen og på tegnekantorene til Alf Sture og Bendt Winge. I 1953/54 tegnet han Ponny, en innovativ pakkemøbelstol i stålrør med utspent seilduk i et sammenhengende forløp over stolryggen, nedover til undersiden av setet. På den 10. Triennale di Milano i 1954 ble Alnæs tildelt Diplome d'honneur for stolen. Mens han var lærer ved Statens Håndverks- og Kunstindustriskole tegnet han en spinkel, lett og organisk formet stol i stålrør og utspent skinn. Den ble vist i den norske paviljongen på Verdensutstillingen i Brussel i 1958. Sammen med Arne Jon Jutrem tegnet Alnæs en møbelgruppe i stål og pleksiglass som ble vist på den norske avdelingen i den skandinaviske paviljongen på verdensutstillingen i Montreal 1967.

TORMOD ALNÆS WORKED FOR furniture manufacturer Hiorth & Østlyngen and at the design offices of Alf Sture and Bendt Winge in the years around 1950. In 1953-54 he designed Ponny, an innovative flat pack chair. At the 10th Triennale di Milano in 1954, Alnæs was awarded Diplôme d'honneur for Ponny. While he was a teacher at the National College and Arts school he designed a lightweight and organically shaped chair in steel and stretched leather. It was shown at the Norwegian Pavilion at the World Exhibition in Brussels in 1958. Together with Arne Jon Jutrem, Alnæs designed a furniture group in steel and Plexiglas that was shown at the Norwegian section of the Scandinavian pavilion at the World Expo in Montreal, 1967.







GERHARD BERG (F. 1927)

UTDANNELSE / EDUCATION: 1953 Diplom, Statens Håndverks- og Kunstindustriskole.

UTMERKELSER / AWARDS: 1958 2. premie, Askim Gummivarefabrikks konkurranse.

MENS GERHARD BERG SLUTTFØRTE sin diplomoppgave ved Statens Håndverks- og Kunstindustriskole i 1953, arbeidet han en kort tid for Ingmar Relling. I 1954 ble han ansatt som tegner ved Vatne Lenestolfabrikk for å fornye bedriftens møbelkolleksjon. Her tegnet Berg møbler i myke, organiske former – deriblant suppleringsstolen Florida jr. og seksjonssofaen Varia. Bergs interesse for nye materialer i møbelindustrien kommer til uttrykk gjennom hans arbeid med flere sitteskill i glassfiber. Fra midten av 1950-tallet har Berg tegnet for mange møbelprodusenter. For L.K. Hjelle tegnet han den overstoppede møbelserien Norse og for P.I. Langlo møbelserien 1800 med tydelig japansk påvirkning. Stokke produserte flere av Bergs møbelklassikere, deriblant armstolen Aksla, lenestolen Classic og møbelserien Kubus.

WHILST GERHARD BERG FINISHED his thesis at the National College of Arts and Design in 1953, he worked briefly for Ingmar Relling. In 1954 he was employed as a draftsman at Vatne Lenestolfabrikk to refresh the company's furniture collection. Here, Berg designed furniture marked by soft, organic forms, including the Florida Jr. chair and the section couch Varia. Berg's interest for the use of new materials in the furniture industry is reflected in his experimentation with fiberglass. From the mid-1950's, Berg designed for many different manufacturers. For L. K. Hjelle he designed the Norse series and for P. I. Langlo the 1800 with a distinct Japanese influence. Stokke produced several of Berg's furniture classics, including Aksla, Classic and the Kubus series.





HERMANN BONGARD (1921-1998)

UTDANNELSE / EDUCATION: 1941 Diplom, Statens Håndverks- og Kunstindustriskole.

UTMERKELSER I UTVALG / SELECTIONS OF AWARDS: 1954 Gull- og sølvmedalje, Triennale di Milano, 1956 1. premie, konkurranse utlyst av Polaris Fabrikker, 1957 Lunningprisen, 1968 Den Norske Bokkunstprisen, 1982 Jacob-prisen.

HERMANN BONGARD VAR EN av våre mest allsidige og produktive designere. Han arbeidet innen de fleste fagområder, med en godt utviklet sans for form og materiale. Etter avsluttet diplomeksamen ved Statens Håndverks- og Kunstindustriskole i 1941 begynte han som reklametegner. Fra 1947 arbeidet han ved Christiania Glasmagasin der han tegnet bruks- og kunstglass for Hadeland Glassverk. For vinserviset Hermann ble han tildelt gullmedalje ved Triennalen i Milano 1954. Året etter begynte Bongard som frilans designer. For Figgjo Fajanse tegnet han det ildfaste serviset Vulcanus med den stilsikre dekoren A la Carte. I 1960 ble han kunstnerisk leder for brukskunstorganisasjonen Plus. Der tegnet han motiver for stofftrykk, smijern, dreide treboller og møbler i manilla, for å nevne noe. I perioden 1964-68 var han formgivings-sjef for J.W. Cappelens Forlag.

HERMANN BONGARD WAS ONE of our most versatile and prolific designers. He worked across many platforms with a well developed sense for form and material. After graduating from the National College of Art and Design in 1941 he began work as an advertisement designer. From 1947 he worked at Christiania Glasmagasin where he designed glass for Hadeland Glassverk. He was awarded the gold medal at the Triennale in Milan in 1954 for his wine server set Hermann. The following year Bongard began as a freelance designer. For Figgjo Fajanse he designed the ovenproof Vulcanus range marked by the distinct A la Carte décor. In 1960 he was appointed artistic director of the organisation of applied arts, Plus. In the period 1964-1968 he was design manager at the publisher J. W. Cappelen.









HANS BRATTRUD (F. 1933)

UTDANNELSE / EDUCATION: 1957 Diplom, Statens Håndverks- og Kunstindustriskole.

UTMERKELSER / AWARDS: 1967 Gullmedalje, Deutsche Handwerksmesse, München, 1967 Merket for god design.

ALT SOM STUDENT VED Statens Håndverks- og Kunstindustriskole i 1957 tegnet Hans Brattrud sin mest berømte stol, Scandia Jr. Det fremste karaktertrekk er ryggen og setets fine linjeføring i åtte langsgående staver av laminert tre. Stolen ble først produsert i 1960, men offentlig lansert i 1961. Scandia ble etter hvert utvidet med flere modeller og variasjoner, deriblant Scandia Vipp, Scandianette og Scandia Senior. Ved Deutsche Handwerksmesse i 1967 fikk Brattrud gullmedalje av den Bayerske Statsregjering for Scandia Jr. Med lenestolen Arktis fra 1961 videreutviklet Brattrud bruken av laminatstaver. I 1964 etablerte han arkitektkontor i kompaniskap med andre og en fabrikk for ferdighusproduksjon. Fra 1968 hadde han eget arkitektkontor. I dag produseres Scandia-serien av Fjordfiesta.

BRATTRUD WAS STILL A student at the National College of Art and Design when he designed his most famous chair, Scandia Jr. in 1957. The main characteristics are the fine back and seat alignment in eight longitudinal strips of laminated wood. The chair was first produced in 1960, and released to the general public in 1961. Scandia was gradually expanded with more models and variations including Scandia Tilt, Scandianette and Scandia Senior. At Deutsche Handwerksmesse in 1967 Brattrud received the gold medal from the Bavarian State Government for Scandia Jr. With armchair Arktis, designed in 1961, Brattrud developed the use of laminate materials. In 1964 he founded an architectural office and a factory for finished housing production. Today the Scandia series is produced by Fjordfiesta.





Scandia Jr.
Hove Møbler / 1960
Gullmedalje, Deutsche Handwerksmesse, München, 1967. Merket for god design, 1967





DEKKET PÅ POLARLYS

Om bord går sin vante gang. De reisende er avslappet. Og mannskapet gjør alt de kan for å gi oss den beste reisen. Du må like å ta det med ro hvis du tar denne reisen. Nyte utsikten, i all slags vær. Gå rundt i salongene. Og spise mat. Det er noe eget ved atmosfæren til mannskapet ombord. Det var det før også, når jeg reiste med gammelbåtene. Det er som om de eier båten, med sine uniformer. – Her er det vi som bestemmer. Jeg mener det ikke negativt. Sånn har det alltid vært, og jeg håper det fortsetter på samme måten. Det er også liksom en del av sjarmen med Hurtigruta. Det litt høytidelige.

THE DECK ON THE POLARLYS

Life on board is as usual. The passengers are relaxed. And the crew are doing everything they can to give us the best journey. You must like to take it easy if you are to take this journey. Enjoy the view, in all weather. Walk around the lounge. And eat. There is something special about the attitude of the crew. It was there before, too, when I traveled with the old boats. It is as if they own the boat, with their uniforms – we are the ones who run things here. I do not mean that in a negative way. This has always been, and I hope it continues in the same way. It is a part of the charm of Hurtigruten; the somewhat solemn.

Utdrag fra boken Norska sjøfolk / Excerpt from the book Norske sjøfolk





BIRGER DAHL (1916-1998)

UTDANNELSE / EDUCATION: 1944 Diplom, Statens Håndverks- og Kunstindustriskole.

UTMERKELSER I UTVALG / SELECTION OF AWARDS: 1947 1. premie, Vallø Tapetfabrikk tapetmønster konkurranse, 1949 1. premie, møbelkonkurranse til Formannskapetets leseværelse, Oslo Rådhus (sammen med Bendt Winge), 1965 Merket for god design, 1966 Merket for god design, 1968 Jacob-prisen.

BIRGER DAHL VAR EN allsidig designer som er mest kjent for sine lamper. Han hadde en analytisk tilnærming og en velutviklet evne til forenkling. Fra 1945 var han sentral ved etableringen av det som i dag er Norske interiørarkitekters og møbeldesigneres landsforening, som fikk stor betydning for møbeldesignerfaget. I perioden 1945-57 var han sjefsdesigner for belyningsprodusenten Sønnico i Oslo. Dahl tegnet bordlampen S-30016 som i 1954 ble tildelt gullmedalje ved Triennalen i Milano. Hans mest kjente arbeide er allikevel pendellampen S/10053 i brennlakkert metall fra 1954. I dag er produksjonen av pendellampen gjenopptatt av firmaet Northern Lighting, nå under produktnavnet Dokka.

BIRGER DAHL WAS A versatile designer best known for his work with lamps. He had an analytical approach and a well-developed ability for simplification. From 1945 he was central in the creation of what today is the Norwegian Interior Architects and Furniture Association (NIL). In the period 1945-1957 he was chief designer for lighting manufacturer Sønnico in Oslo. Dahl designed the table lamp S-30016 which in 1954 was awarded a gold medal at the Triennale in Milan. His best known work is the pendant lamp S-10053 from 1954, produced today by Northern Lighting, under the product name Dokka.





S-30016
Sonnico / 1952
Gullmedalje, Triennale di Milano, 1954



S/20015
Sønnico / Ca. 1955



S/10039
Sønnico / Ca. 1953

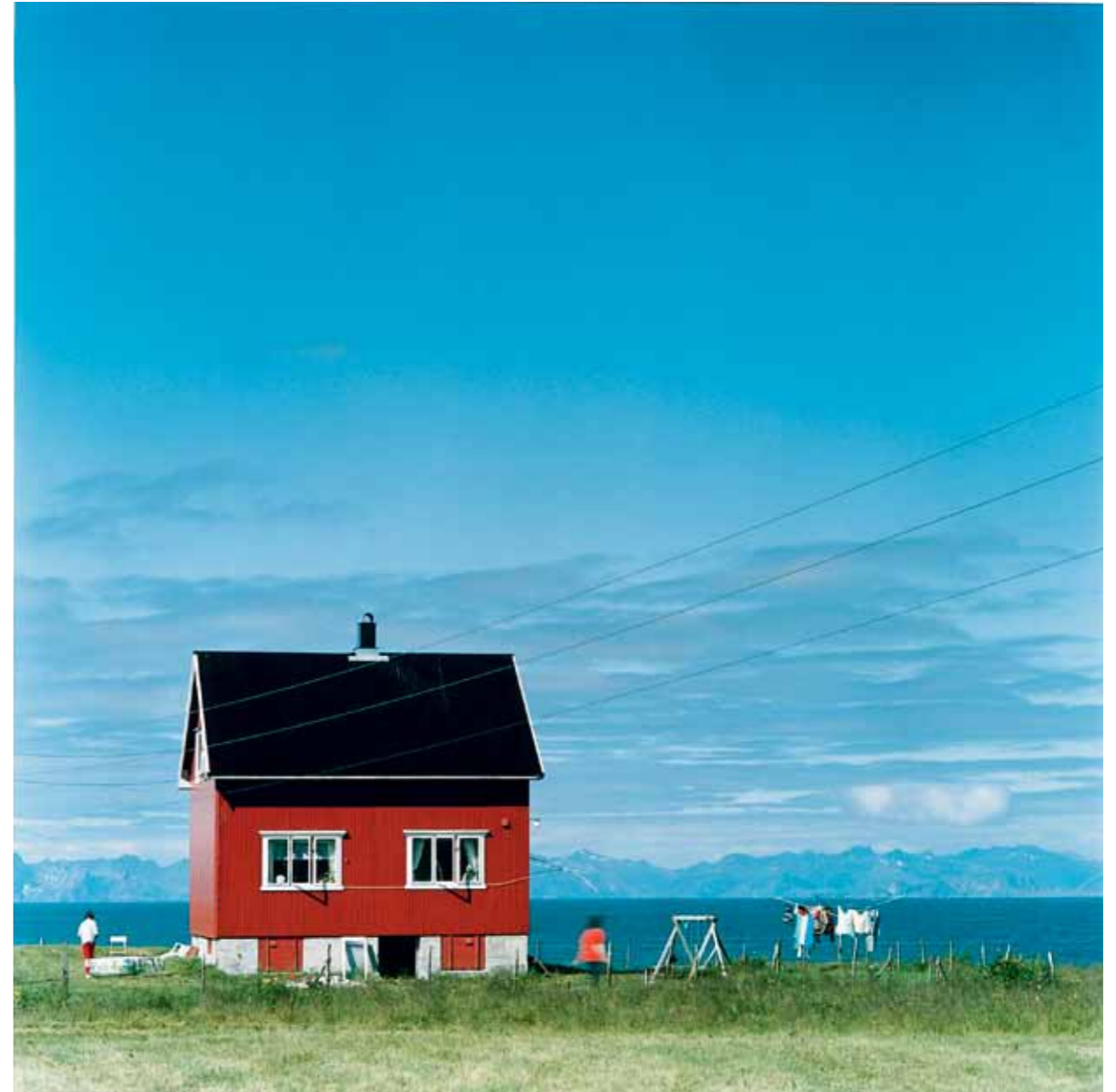
LOFOTVEGGEN

Dette huset står på Engeløya i Steigen. På Bø, like før innkjøringen til batteri Ditel, der tyskerne under andre verdenskrig hadde plassert 3 store kanoner som skulle kontrollere hele Vestfjorden inn til Narvik. På batteri Ditel har man utsikt fra Røst og omtrent helt til Narvik. Kanonene ble heldigvis aldri brukt. I bakgrunnen ser vi Lofoten.

THE LOFOTEN WALL

This house is on Engeløya in Steigen. In Bø, just before the entrance to the Ditel artillery battery, where Germans during World War II had placed three large cannons that would control the whole west fjord into Narvik. On Ditel one has views ranging from Røst to Narvik. Luckily, the guns were never used. In the background one can see Lofoten.

Utdrag fra boken Hiv mannskjiten / Excerpt from the book Hiv mannskjiten





SVEN IVAR DYSTHE (F. 1931)

UTDANNELSE / EDUCATION: 1950 Håndverksbrev som møbelsnekker, 1954 Master Degree, Institutt for Industridesign ved Royal College of Art, London.

UTMERKELSER I UTVALG / SELECTION OF AWARDS: 1958 1. premie, Askim Gummivarefabrikks møbelkonkurranse, 1961 American Institute of Decorations International Award Litation, 1963 1. premie, De Forenede Ullvarefabrikker møbelkonkurranse, 1964 Gullmedalje, Internasjonale Biennale, Ljubljana, 1965 Merket for god design, 1989 Jacob-prisen.

SVEN IVAR DYSTHE ER en av Norges mest profilerte møbeldesignere. Fra 1951 til 1954 studerte han industridesign på Royal College of Art i London, og i 1958 etablerte han tegnekontor sammen med konen Trinelise. Møbelklassikeren, lenestolen 1001, tegnet han for Dokka Møbler i 1959. Stolen innbrakte ham utmerkelsen American Institute of Decorations International Award Litation. De kommende årene arbeidet Dysthe videre med 1001-serien og utviklet seriene 3001, 4001 og 5001. I 1963/64 utformet han den halvkuleformede stolen Planet. Dysthe tegnet den sylindrerformede lenestolen Prisma og den glassfiberarmerte spise stolen Popcorn for Henie Onstad Kunstsenter på Høvikodden. Popcorn ble i 2012 relansert av Fora Form. Stabelstolen Laminette i laminert tre er Dysthes største kommersielle suksess, og blir i 2013 relansert av Rybo AS.

SVEN IVAR DYSTHE IS one of Norway's most prolific furniture designers. From 1951 to 1954 he studied industrial design at the Royal College of Art in London, and in 1958 he established a design studio with his wife Trinelise. His classic, the 1001 armchair, was designed for Dokka Møbler in 1959. The chair earned him the American Institute of Decorations International Award Litation. Dysthe continued to develop the 1001 series through the 3001, 4001 and 5001 series. In 1963-1964 he designed the hemispherical chair Planet. He designed the cylindrical armchair Prisma and the glass fiber reinforced dining chair Popcorn for Henie Onstad Art Centre at Høvikodden. Popcorn was relaunched in 2012 by Fora Form. Stack chair Laminette, in laminated wood, is Dysthe's biggest commercial success, and will be re-released in 2013 by Rybo AS.









UTSIKT FRA EI BRYGGE

Jeg har arbeidet i Telenor i 26 år. De siste 10 årene som planlegger i utbyggings-avdelingen. Til tider en meget stressende jobb. For noen år siden, under en stresset arbeidssituasjon, ringte jeg en formiddag til Leif. Det ringte og det ringte, men ingen Leif tok telefonen. Etter at det hadde ringt lenge og vel, tenkte jeg at han sikkert var gått ned til brygga eller satt i gammelfjøsen, jeg skulle akkurat til å legge på da han tok telefonen og sa: - Hallo. - Å, er du hjemme? svarte jeg. Jeg trodde du var gått ned til sjøen eller at du var i gammelfjøsen. Eller har du flyttet telefonen? Jeg visste jo at telefonen sto på stuebordet ved siden av TV-en og radioen. - Du skjønna det, Rune, jeg måtte rulle meg en røyk først. Arbeidsdagen min var reddet.

VIEW FROM A PEER

I have worked for Telenor for 26 years, the last 10 years as a planner for the development department. At times this can be a very intense job. A few years ago, during a particularly stressful work situation, I called one morning to Leif. It rang and rang, but Leif never answered. It rang a long time, I thought to myself that he had probably gone down to the dock or was in the old barn, I was just about to hang up when he picked up the phone and said: - Hello. - Oh, are you home? I replied. I thought you had gone down to the sea, or that you were in the old barn. Or have you moved the phone? I knew that the phone was on the coffee table next to the TV and radio. - You understand, Rune, I had to roll myself a smoke first, answered Leif. My working day was rescued.

Utdrag fra boken Hiv mannskjiten / Excerpt from the book Hiv mannskjiten





TIAS ECKHOFF (F. 1926)

UTDANNELSE / EDUCATION: 1949 Diplom, Statens Håndverks- og Kunstindustriskole.

UTMERKELSER I UTVALG / SELECTION OF AWARDS: 1952 1. premie, Georg Jensen bestikk-konkurransen, 1953 Lunningprisen, 1954 Gullmedalje, Triennale di Milano, 1957 Gullmedalje, Triennale di Milano, 1960 Gullmedalje, Triennale di Milano, 1974 Jacob-prisen.

TIAS ECKHOFF ER EN av Norges fremste industri-designere. I 1949 ble han ansatt ved Porsgrunds Porselænsfabrik der han tegnet flere designklassikere. Debuten var serviset for te og kaffe, Det Riflete i tynn, hvit porselen. Kaffekannen med sukker- og fløtesett i høybrent feltspatporselen fra det ildfaste serviset Glohane ble i 1957 tildelt gullmedalje ved Triennalen i Milano. Viktig er også kaffe- og teserviset Regent fra 1961. Som bestikkdesigner har Eckhoff utmerket seg internasjonalt. Han tegnet bestikkserien Cypress for den danske gullsmedprodusenten Georg Jensen og for Dansk Knivfabrikk tegnet han Eckhoff, Opus og Fuga. Bestikket Maya fra 1960 er en langlivet klassiker som i dag produseres av danske Stelton. Et annet høydepunkt er en aluminium kaffekjele fra 1964 som snart blir relansert.

TIAS ECKHOFF IS ONE of Norway's foremost industrial designers. In 1949 he was employed at Porsgrund Porselænsfabrikk where he designed several classic pieces. His début was Det Riflete, tea and coffee crockery in thin, white porcelain. His coffee pot, with sugar and cream set, from the Glohane series was awarded the gold medal at the Triennale in Milan in 1957. The coffee and tea set Regent, from 1961, is another notable piece. As a cutlery designer Eckhoff excelled internationally. He designed the Cypress cutlery range for the Danish silversmith Georg Jensen, whilst Eckhoff, Opus and Fuga were designed for Dansk Knivfabrikk. Maya, his cutlery series from 1960 is an enduring classic and is currently produced by Danish company Stelton. Another highlight is an aluminium coffee pot from 1964 which is soon to be relaunched.



Det Riflete
Porsgrund Porselænsfabrik / 1952
Merket for god design, 1965





BJØRN ENGØ (1920-1981)

UTDANNELSE / EDUCATION: 1946 Diplom, Statens Håndverks- og Kunstindustriskole.

UTMERKELSER / AWARDS: 1957 Gullmedalje, Triennale di Milano.

RETT ETTER SIN DIPLOMEKSAMEN begynte Bjørn Engø å tegne møbler for blant annet Gjøvik Møbelindustri og Alfred Enge. Rundt 1950 innledet han et fruktbart samarbeide med møbelprodusenten Gustav Bahun Eftf. som produserte flere av Engøs eksperimentelle stoler i laminert tre. Engøs stoler var internasjonale i utformingen og dessverre alt for radikale for tidens norske smak. Fra 1953 arbeidet Engø med emalje og kobber i eget verksted og rundt 1956 utviklet han serieproduserte hverdagsvarer i eloksert aluminium for Emalox. For Sandvika Veveri tegnet han dekorasjonsstoffer og for Arnold Wiigs Fabrikker belysningsarmaturer.

SHORTLY AFTER GRADUATING FROM the National College of Art and Design, Bjørn Engø began designing furniture for, among others, Gjøvik Møbelindustri and Alfred Enge. Around 1950 he began a fruitful collaboration with furniture manufacturer Gustav Bahun Eftf. which produced several of Engø's experimental chairs in laminated wood. His chairs were characterised by an international style that was, unfortunately, too radical for contemporary Norwegian sensibilities. From 1953 Engø worked with enamel and copper in his own workshop, and around 1956 he developed mass-produced everyday appliance goods in anodized aluminum for Emalox. For Sandvika Veveri he designed decorative fabrics, and for Arnold Wiigs Fabrikker lighting fixtures.





KÅRE BERVEN FJELDSAA (1918-1991)

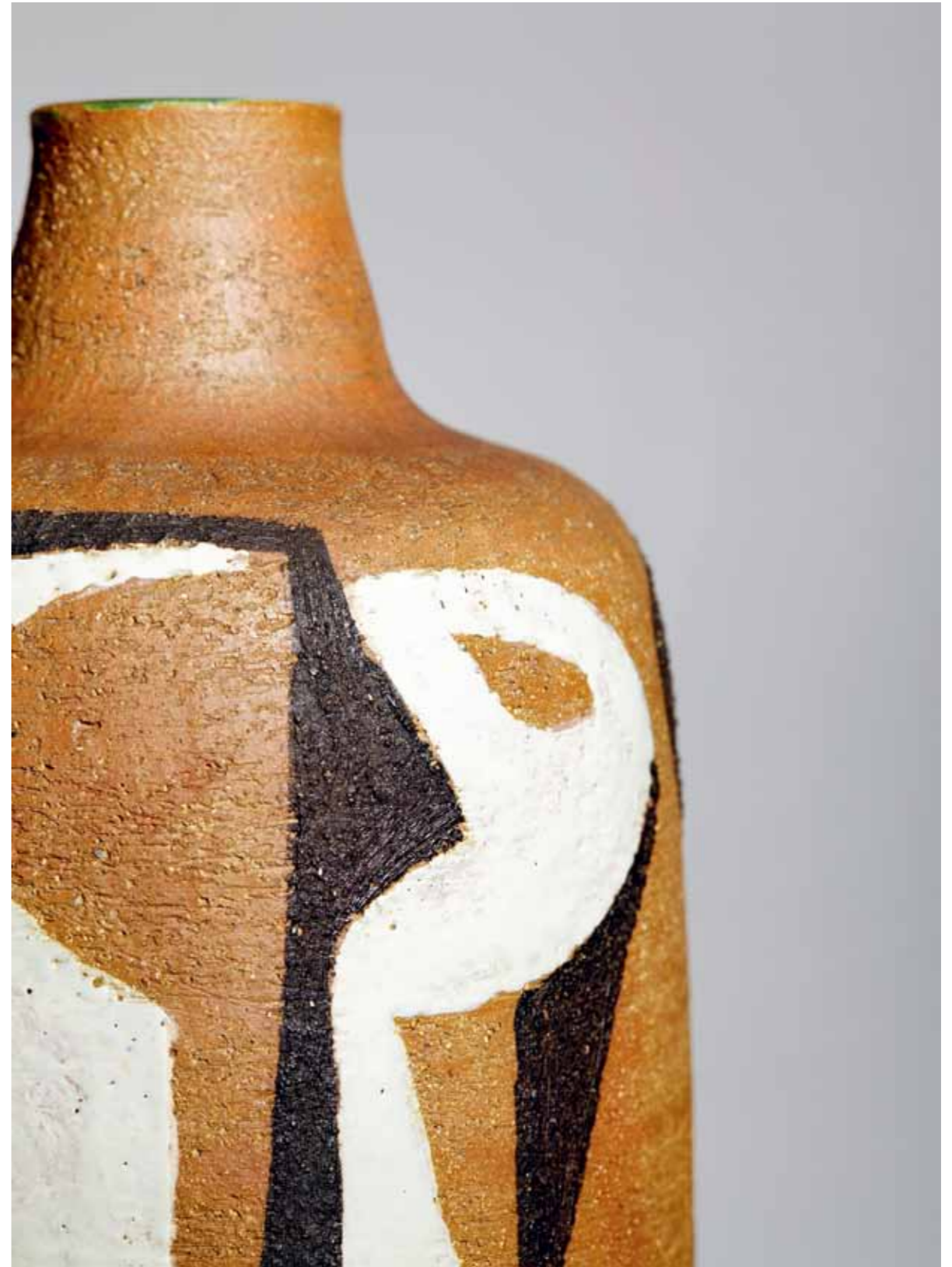
UTDANNELSE / EDUCATION: 1936-46 Keramikerlærling for Jens von der Lippe, 1937-42 Statens Håndverks- og Kunstindustriskoles aftenscole.

UTMERKELSER / AWARDS: 1954 Gullmedalje, Triennale di Milano, 1955 Gullmedalje, Exposition Internationale, Cannes.

KÅRE BERVEN FJELDSAA VAR en fornyer innen norsk studiokeramikk. I tiden som lærling hos keramiker Jens von der Lippe fikk Fjeldsaa en solid utdanning innen faget. Fjeldsaa etablerte verksted på Blommenholm i Bærum 1947. De første årene arbeidet han vesentlig med håndmodellerte skulpturer i lavbrent keramikk med tinnglasur. Fra tiden rundt 1950 nærmet Fjeldsaa seg alt mer et abstrakt formspråk, og han begynte å eksperimentere med høybrent, sintret keramikk. Formene ble nå mer skulpturale, men uten at verkene hans sluttet å være funksjonelle. Fjeldsaa ble tildelt gullmedalje ved Triennalen i Milano 1954 og på den internasjonale keramikkutstillingen i Cannes 1955. To år seinere begynte han som designer for Stavangerflint der han i hovedsak tegnet servise modeller, men også utførte enkelte offentlige utsmykninger.

KÅRE BERVEN FJELDSAA WAS an innovator of Norwegian studio pottery. He received a thorough education during his time as an apprentice for the ceramic artist Jens von der Lippe. Fjeldsaa established a workshop at Blommenholm in Bærum in 1947. The first years he worked with hand-modelled sculptures in ceramics with tin glaze fired at low temperatures. Around 1950 Fjeldsaa approached his designs with a more abstract form, experimenting with high-fired, sintered ceramics. The forms were now more sculptural, yet still functional. Fjeldsaa was awarded the Gold Medal at the Milan Triennale in 1954 and the international ceramics exhibition in Cannes in 1955. Two years later he began designing for Stavangerflint where he primarily designed tableware, in addition to some assignments decorating public edifices.











ARNE HALVORSEN (F. 1929)

UTDANNELSE / EDUCATION: 1951 Svennebrev, 1955 Diplom, Statens Håndverks- og Kunstindustriskole.

UTMERKELSER I UTVALG / SELECTION OF AWARDS: 1960 1. premie, Bransjerådet for møbel- og innredningsindustriens stolkonkurranse, 1965 Merket for god design, 1967 Merket for god design, 1969 Merket for god design, 1970 Merket for god design.

ARNE HALVORSEN BLE FERDIG med studiene ved Statens Håndverks- og Kunstindustriskole i 1955, og samme år tegnet han både sine første møbelklassikere i H-serien for Rasmus Solberg Møbelverksted og han ble ansatt ved Rastad & Relling Tegnekontor. I 1960 etablerte Halvorsen eget tegnekontor. Spisestuestolen 9 (Jæren) ble tildelt førstepremie i Bransjerådet for møbel- og innredningsindustriens stolkonkurranse. Både spisestuestolen og noen skjenker av usedvanlig høy kvalitet ble produsert av firmaet L. Jacobsen. Det Stranda-baserte P.I. Langlo produserte flere av Halvorsens overstoppede, skulpturale sofaer og lenestoler, deriblant 2010-H. Hans mest betydningsfulle arbeid var utviklingen av et nytt kontormøbelsystem for Nobø. Halvorsen har også hatt en viktig rolle som utstillingsarkitekt.

ARNE HALVORSEN GRADUATED FROM the National College of Art and Design in 1955. That same year he designed his first furniture classics in the H-series for Rasmus Solberg Møbelverksted, and was employed at Rastad & Relling design studio. In 1960 Halvorsen established his own office. Dining chair 9 (Jæren) was awarded first prize in the Industry Council for Furniture and Furnishing Industry's chair competition. The dining chair and sideboards of exceptionally high quality were produced by the firm L. Jacobsen. P.I. Langlo produced several of Halvorsen's extraordinary sculptural sofas and armchairs, including 2010-H. His most important accomplishment was the development of a new office furniture system for Nobø. Halvorsen has also had an important role as an exhibition architect.



Ukjent modell
Sørliemøbler / Ca. 1962





EDVIN HELSETH (F. 1925)

UTDANNELSE / EDUCATION: 1946 Svennebrev, 1946-47 Skolen for Boligindretning, København, 1949 Diplom, Statens Håndverks- og Kunstindustriskole.
UTMERKELSER I UTVALG / SELECTION OF AWARDS: 1963 Merket for god design, 1967 Merket for god design, 1970 Sølvmedalje, Exempla, München, 1972 Årets møbel i Norden.

EDVIN HELSETH ER KJENT for sine ulike systemmøbler. Skap- og skuffeseksjonssystemet Modul 5-15 fra 1960 er bygget over en 15 centimeterstandard. Dybden på skap og hylleplan er 15, 30, 45 og 60 centimeter og lengden på hylleplanene går fra 15 - 225 centimeter. Fra første halvdel av 1960-tallet utviklet Helseth Trybo, et møbelsystem tilpasset en ny hyttetype, Trysil-hytta. Alle møbler, seksjoner og fast innredning i Trysil-hytta var basert på plank i størrelse 2 ½x5 tommer, som var standard sorteringsdimensjon ved Trysil kommunale sagbruk. Vesentlig for Helseths innsats som designer er planleggingen for en rasjonell produksjon og distribusjon.

EDVIN HELSETH IS KNOWN for his diverse system furniture. The cabinet and drawer system Module 5-15 (1960) is built with a 15 centimetre standard. The depth of the cabinets and shelves are 15, 30, 45 and 60 centimetres and the length of the shelf plans extend from 15 to 225 centimetres. From the first half of the 1960's Helseth developed Trybo, a furniture system adapted to a new cabin type, the Trysil cabin. All furniture, fixtures and solid sections in the Trysil cabin was based on the planks sized 2½ x 5", which was the standard sorting dimension of the local Trysil sawmill. Vital for Helseth as a designer was rational planning for simple production and distribution.



Prototype eller småskalaproduksjon
Ukjent produsent / Ca. 1965



ROLF HESLAND (F. 1926)

UTDANNELSE / EDUCATION: 1949 Diplom, Statens Håndverks- og Kunstindustriskole.

ROLF HESLAND BEGYNTE PÅ Bruksbo Tegnekontor i 1950. De første årene tegnet han en rekke overstoppede lenestoler, deriblant Metro og Tuba. Sammen med Torbjørn Afdal utviklet Hesland reolsystemet Veggen de Luxe som ble en stor, kommersiell suksess. I 1958 tegnet han armlenestolen Fox. Spesielt for Fox var ryggens to lag med utspent hud med ett lag av støpt polyester imellom slik at ryggen fikk sin spesielle form og stivhet. Heslands mest kjente modell er LP-platekurven Scala som ble produsert av Bagn Møbelindustri fra annen halvdel av 1960-tallet.

ROLF HESLAND STARTED AT Bruksbo design studio in 1950. During the early years he designed a series of armchairs, including Metro and Tuba. Together with Torbjørn Afdal, he developed the shelving system Veggen de Luxe which was a huge commercial success. In 1958 he then designed the armchair Fox. Unique to Fox were the two layers of stretched leather with a layer of moulded polyester in between, providing the back with a distinct shape and stiffness. Hesland's most famous piece is the LP record cabinet Scala, produced by Bagn Furniture from the second half of the 1960's.





 HIORTH OG ØSTLYNGEN 1/2

HIORTH & ØSTLYNGEN (1933-1969)

MØBELPRODUSENTEN HIORTH & ØSTLYNGEN ble etablert av Arne Hiorth og Leif Østlyngen i 1933. De brukte tidlig norske arkitekter og møbeldesignere, deriblant arkitekt Knut Knutsen. I tillegg hadde de tegnekontor med flere designere. I 1940 begynte Alf Sture for Hiorth & Østlyngen, der han arbeidet til 1952. Stures møbler var de første årene i en oppmyket funksjonalistisk stil, mens senere arbeider hadde mer tradisjonelt tilsnitt. Fra 1953 produserte Hiorth & Østlyngen Arne Hiorths stol i 103-serien. Den var av sammenleggbare pakkemøbel-type og kunne monteres på under et minutt, uten bruk av verktøy. Stolen egnet seg derfor godt som eksportprodukt. Hiorth & Østlyngen opphørte i 1969.

FURNITURE MANUFACTURER HIORTH & Østlyngen was founded by Arne Hiorth and Leif Østlyngen in 1933. They commissioned several Norwegian architects and furniture designers, including architect Knut Knutsen. In addition, they ran a design studio with several designers. In 1940, Alf Sture started working at Hiorth & Østlyngen where he was employed until 1952. Early on, Sture's furniture reflected a relaxed, functional style, whilst later works had a more traditional slant. From 1953 Hiorth & Østlyngen produced Arne Hiorth's chair, the 103 series, a collapsible furniture package which could be put together in less than a minute, without the use of tools, making it the perfect export product. Hiorth & Østlyngen ceased in 1969.





ØIVIND IVERSEN (1928-2012)

UTDANNELSE / EDUCATION: 1955 Diplom, Statens Håndverks- og Kunstindustriskole.

ØIVIND IVERSEN TEGNET SPISESTUESTOLEN City som diplomoppgave ved Statens Håndverks- og Kunstindustriskole i 1955. Sete og rygg er i ett stykke, formpresset finerlaminat og med ben i stålrør. City har svakt bueformet sete og rygg som på en behagelig måte omslutter kroppen. Stolen har dessuten god spenst og avfjæring. Iversens stol ble snart en bestselger som fantes i flere varianter. City ble opprinnelig produsert av Møre Lenestolfabrikk rundt 1955/56. I 2007 ble City relansert av møbelbedriften Fora Form og kan nå fås i laminert bøk, eik, plast og i et stort antall farger.

ØYVIND IVERSEN DESIGNED THE dining chair City as his diploma project whilst at the National College of Art and Design in 1955. The seat and back is constructed from one single piece of molded plywood laminate, with steel legs. City has a slightly curved seat and backrest that fits the body comfortably. The chair also has good elasticity and suspension. Iversen's chair soon became a bestseller, with several spin-offs. City was originally produced by Møre Lenestolfabrikk around 1955-56. In 2007 City was relaunched by furniture company Fora Form, and can now be found in laminated beech, oak and plastic, and in a variety of colours.





KINO



WILLY JOHANSSON (1921-1993)

UTDANNELSE / EDUCATION: 1942 Diplom, Statens Håndverks- og Kunstindustriskole.

UTMERKELSER I UTVALG / SELECTION OF AWARDS: 1954 Diplom d'honneur, Triennale di Milano, 1957 Gullmedalje, Triennale di Milano, 1957 Jacob-prisen, 1960 Sølvmedalje, Triennale di Milano, 1966 Merket for god design.

WILLY JOHANSSON VOKSTE OPP på Jevnaker der hans far Johan Wilhelm Johansson var glassblåser. I 1947 ble Johansson ansatt ved Hadeland Glassverk der han tegnet både kunstglass og en rekke glassviser. Ved Triennalen i Milano 1957 ble han tildelt gullmedalje for en serie fat og boller i kunstglass. Flere av Johanssons bruksglasserier er blitt langlivede designklassikere, deriblant Blåtopp, husholdningsglass utført i lys olivengrå og koboltblå. Bolleserien Multe innbrakte ham Merket for god design i 1966. Johansson revitaliserte pressglasset på Hadeland på 1950-tallet ved å tegne servisene Siri og Fersken som begge er blitt allemannseie.

WILLY JOHANSSON GREW UP in Jevnaker where his father Johan Wilhelm Johansson was a glass-blower. In 1947, Johansson was employed at Hadeland Glassverk where he designed both art glassware and a variety of glass tableware. At the Triennale in Milan in 1957, he was awarded the gold medal for a series of plates and bowls in art glassware. Several of Johansson's glassware designs have become classics, including Blåtopp in light olive grey and cobalt blue. The bowl series Multe earned him the Norwegian Award for Design Excellence in 1966. Johansson revitalised moulded glass at Hadeland in the 1950's by designing the popular serving sets Siri and Fersken.



K-2026 "Rakettvasen"
Hadeland Glassverk / Ca. 1954









ARNE JON JUTREM (1929-2005)

UTDANNELSE / EDUCATION: 1950 Diplom, Statens Håndverks- og Kunstindustriskole.

UTMERKELSER I UTVALG / SELECTION OF AWARDS: 1954 Gullmedalje, Triennale di Milano, 1959 Lunning-prisen, 1992 Jacob-prisen.

ARNE JON JUTREM BLE ansatt som kunstnerisk leder ved sandblåserverkstedet på Hadeland Glassverk da han bare var 21 år gammel. Sammen med Hermann Bongard og Willy Johansson vitaliserte han bedriftens produktlinje og høynet den kunstneriske kvaliteten. Jutrem tegnet en rekke kunstglass, blant annet den kommersielle suksessen Grønlandsserien som fikk gullmedalje på Triennalen i Milano 1954. Jutrem arbeidet som frilans designer for det danske glassverket Holmegaard i 1963-66. Til verdensutstillingen Expo 67 i Montreal i Canada i 1967 tegnet han og Tormod Alnæs en møbelgruppe i stål, glass og pleksiglass. Jutrem's senere glassarbeider vitner om en fri, skulptural tilnærming til glasset som kunstnerisk medium.

ARNE JON JUTREM WAS appointed artistic director of the sand blowing workshop at Hadeland Glassverk when he was only 21 years old. Jutrem, along with Hermann Bongard and Willy Johansson, invigorated the company's product line and raised the artistic quality. Jutrem designed a lot of art glass, including the commercially successful Grønland series that was awarded the gold medal at the Milan Triennale in 1954. Jutrem worked as a freelance designer for the Danish glassworks Holmegaard in 1963-66. For the world exhibition Expo 67 in Montreal he designed, in partnership with Tormod Alnæs, a furniture set in steel, glass and Plexiglas. Jutrem's later glass works testify to a free, sculptural approach to glass as an artistic medium.



K-4022 "Grønland"
Hadeland Glassverk / 1953-54
Gullmedalje, Triennale di Milano, 1954





FREDRIK KAYSER (1924-1968)

UTDANNELSE / EDUCATION: 1945 Diplom, Statens Håndverks- og Kunstindustriskole.

UTMERKELSER I UTVALG / SELECTION OF AWARDS: 1960 1. premie, Bransjerådet for Møbel- og Innredningsindustriens stolkonkurranse, 1965 Merket for god design, 1968 Merket for god design.

FREDRIK KAYSER ARBEIDET SOM tegner for Rastad & Relling Tegnekontor i to perioder, 1945/46 og 1952-56. I 1946 tegnet han sammen med Adolf Relling møbelklassikeren Kaminstolen og i 1955 den organisk, formede Kryss-stolen. 1956 etablerte Kayser eget tegnekontor og tegnet frilans for flere møbelprodusenter. For Viken Møbelfabrikk tegnet han den eksklusive skjenken Hertug som ble utført i teak eller palisander. De siste elleve årene av sitt liv hadde Kayser et svært fruktbart samarbeid med Vatne Lenestolfabrikk. Flere av hans designklassikere som lenestolen 807 og de laminerte stolene 108 og 109 er fra denne perioden. Med armlenestolen 711 vant Kayser førstepremie i Bransjerådet for Møbel- og Innredningsindustriens stolkonkurranse i 1960. 711 produseres i dag av L.K. Hjelle og 807 av Vatne Møbler.

FREDRIK KAYSER WORKED AS a draftsman for Rastad & Relling over two separate periods, 1945-46 and 1952-56. In 1946 he, along with Adolf Relling, designed the furniture classic Kaminstolen and in 1955 the organically shaped Kryss chair. In 1956 Kayser established his own design studio and worked freelance for several furniture manufacturers. For Viken Møbelfabrikk he designed the exclusive sideboard Hertug in teak and rosewood. The last eleven years of his life saw a fruitful collaboration with Vatne Lenestolfabrikk. Several of his design classics, such as the armchair 807 and the laminated chairs 108 and 109 date from this period. The 711 armchair won Kayser first prize in the Industry Council for Furniture and Furnishing Industry chair competition in 1960. 711 is manufactured today by L.K. Hjelle, 807 by Vatne Møbler.















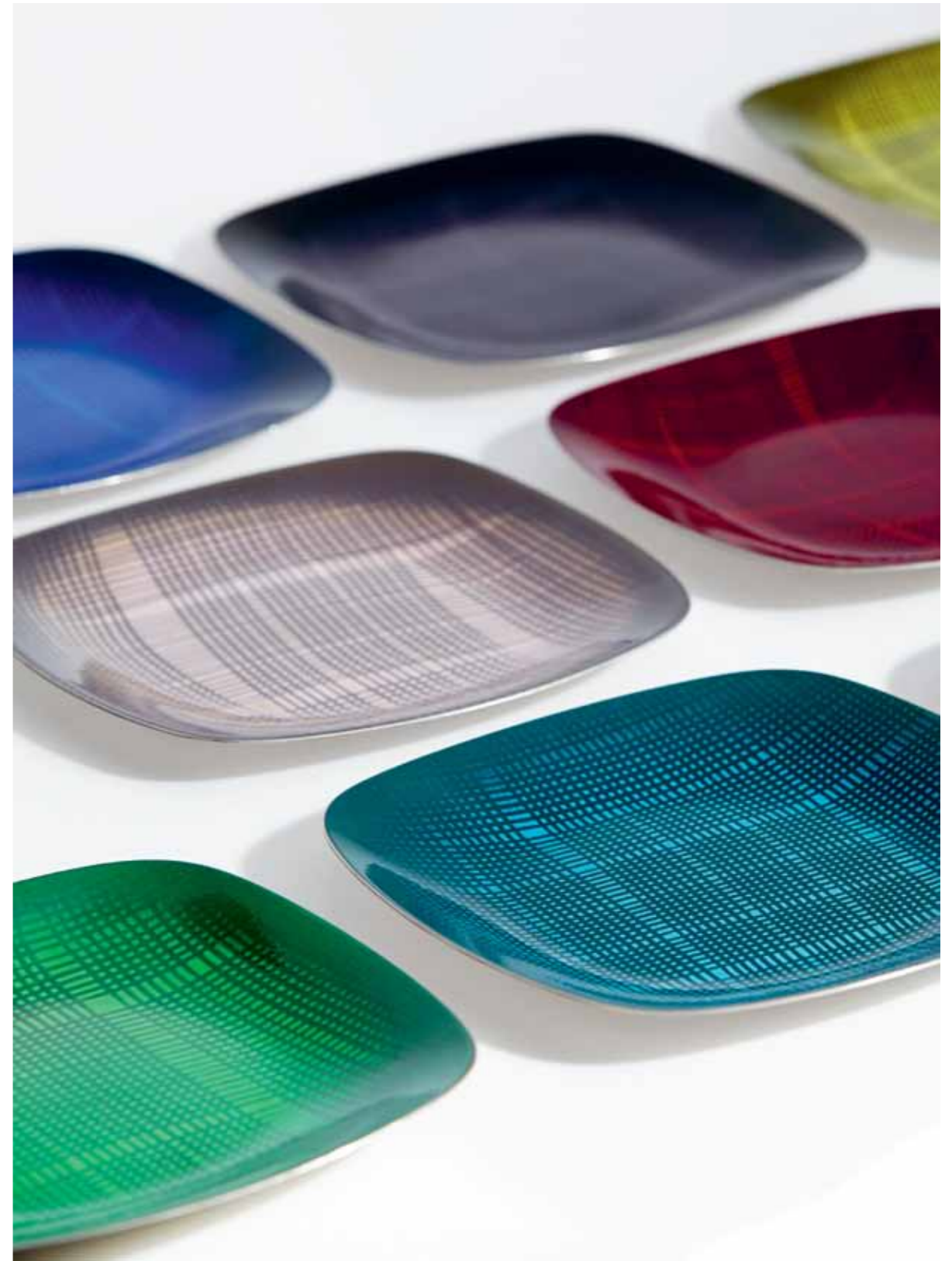
GRETE PRYTZ KITTELSEN (1917-2010)

UTDANNELSE / EDUCATION: 1941 Diplom, Statens Håndverks- og Kunstindustriskole, 1949-50 Fulbright-stipendiat, Institute of Design, Chicago.

UTMERKELSER I UTVALG / SELECTION OF AWARDS: 1952 Lunningprisen, 1954 Grand Prix, Triennale di Milano, 1957 Gullmedalje, Triennale di Milano, 1960 Gullmedalje, Deutsche Handwerksmesse, 1972 Jacob-prisen.

GRETE PRYTZ KITTELSEN VOKSTE opp i eierfamilien til gullsmedbedriften J. Tostrup. I 1945 giftet hun seg med arkitekt Arne Korsmo. Fra slutten av 1940-tallet og en bit inn på 1950-tallet samarbeidet de om flere nyskapende gullsmedarbeider. Prytz Kittelsen revolusjonerte norsk smykkedesign med ringen Domino i 1952 som viste veien til mer rasjonell smykkeproduksjon. På Triennalen i Milano 1954 fikk hun Grand Prix for korpuserbeider i sølvmedalje. Med sin nyskapende teknikk fikk hun fram slående effekter ved å lage spor med tannlegefreser under den transparente emaljen. Fra 1955 begynte metallvareprodusenten Cathrineholm å produsere Prytz Kittelsens boller, fat, skåler og mindre korpuserbeider i stål med emalje. De vakte berettiget oppsikt og anerkjennelse og fikk etter hvert stor utbredelse både i Norge og i utlandet. Sammen med den italienske glassdesigneren Paolo Venini tegnet hun også nyskapende smykker i sølv og glass.

GRETE PRYTZ KITTELSEN GREW up in the family business, jeweller J. Tostrup. In 1945 she married architect Arne Korsmo. From the late 1940's and early 1950's they collaborated on several innovative goldsmith works. Prytz Kittelsen revolutionised Norwegian jewellery design with the ring Domino (1952) which paved the way for more rational production of jewellery. At the Triennale in Milan in 1954 she received the Grand Prix for her work with silver enamel. With her innovative technique, she achieved striking effects by making markings with dental milling under the transparent enamel. Metal products manufacturer Cathrineholm began producing Prytz Kittelsen bowls, platters, dishes and smaller objects in steel with enamel from 1955. They roused attention and acclaim and were eventually widely available both in Norway and abroad. In partnership with the Italian designer Paolo Venini, Kittelsen also designed innovative jewellery in silver and glass.











JAN LUNDE KNUDSEN (1922-1990)

JAN LUNDE KNUDSEN VAR en av våre mest internasjonalt orienterte møbeldesignere på 1960-tallet. Det meste av 50-tallet bodde han i USA. Vel tilbake i Norge på begynnelsen av 1960-tallet arbeidet han en periode med å tegne møbler for Sørliemøbler. Modellen Rondo kom i produksjon i 1961. Den var en elegant stabelstol som var å få i tre eller stål i kombinasjon hud eller stoff. Den samme tematikken med bueformet rygg brukte Lunde Knudsen i Tele for Sørliemøbler rundt 1963. Lunde Knudsens INFI-serie holdt et høyt internasjonalt nivå. INFI var konstruert over en rekke modulbaserte løsninger som kunne kombineres til hundrevis av varianter. Den eksklusive INFI-serien ble forholdsvis mye eksportert. I Japan ble INFI tildelt en viktig designpris.

JAN LUNDE KNUDSEN WAS one of Norway's most internationally oriented furniture designers of the 1960's. For most of the 50's, he lived in the United States. Back in Norway in the early 60's, he worked for a period designing furniture for Sørliemøbler. The model Rondo was produced in 1961. It was an elegant stack chair which came in wood or steel with leather or fabric. The same theme, a curved back, was used by Lunde Knudsen for Tele, designed for Sørliemøbler around 1963. Lunde Knudsen's INFI series was of a high international standard. INFI was constructed over a wide range of modular solutions that could be combined into hundreds of varieties. The exclusive series was relatively widely exported, even in Japan, INFI was awarded a major design prize.





William
Norway

WILLIAM KNUTZEN (1913-1983)

UTDANNELSE / EDUCATION: 1930-31 Verkstedlære hos Eilif Whist, 1932-33 Verkstedlære hos Andreas Thiele Schneider, 1933-35 Statens Håndverks- og Kunstindustriskole.

ALT I 1934, SOM student ved Statens Håndverks- og Kunstindustriskole, etablerte William Knutzen eget keramikkverksted i Oslo. Fra 1937 gikk han i kompaniskap med Andreas Thiele Schneider. De etablerte Schneider & Knutzen der Knutzen ble den kunstneriske drivkraft. Samme år deltok William Knutzen på den norske paviljong ved Verdensutstillingen i Paris. Fra rundt 1940 arbeidet han ofte med chamottekeramikk med grovt, elegant rissede mønster og dristige farger på fløtehvitt tinnglasur. I perioden 1946-49 var Knutzen kunstnerisk leder for keramikavdelingen ved Graveren. Samtidig som han etablerte nytt verksted i 1949 ble han også kunstnerisk leder for Arnold Wiigs Fabrikker i Halden. Knutzens arbeider fra det tidlige 1950-tallet kjennetegnes av et eksperimenterende, abstrakt formspråk i delvis glasert rødleire. Hans senere produksjon var av mer narrativ karakter med tydelige referanser til eldre keramikk.

IN 1934, AS A student at the National College of Art and Design, Knutzen established his own ceramics workshop in Oslo. In 1937 he went into partnership with Andreas Thiele Schneider. They established Schneider & Knutzen, where Knutzen was the artistic impetus. The same year, Knutzen was part of the Norwegian pavilion at the World Exhibition in Paris. From around 1940 he worked frequently with chamotte pottery with coarse, elegantly etched pattern and bold colours on cream white tin glaze. In the period 1946-1949 Knutzen was artistic director of the ceramics department at Graveren. Whilst establishing his new workshop in 1949 he became artistic director of the Arnold Wiigs Fabrikker in Halden. Knutzen's works from the early 1950's are characterised by an experimental, abstract form in partially glazed red clay. His later production was marked by a stronger narrative character, with obvious references to older ceramics.









ARNE LINDAAS (1924-2011)

UTDANNELSE / EDUCATION: 1949 Diplom, Statens Håndverks- og Kunstindustriskole.

UTMERKELSER I UTVALG / SELECTION OF AWARDS: 1954 Diplome d'honneur, Triennale di Milano, 1965 Merket for god design, 1966 Jacob-prisen, 1969 Merket for god design.

ARNE LINDAAS ER BLITT kalt altnuligmannen fordi han arbeidet både som billedkunstner, designer og kunsthåndverker. Dessuten arbeidet han i mange ulike materialer. I 1949 ble han som første profesjonelle designer ansatt ved Magnor Glassverk. Der tegnet Lindaas først som ansatt og senere som fast frilanstegner både bruksglass og kunstglass. For Porsgrund Porselænsfabrikk tegnet han fra 1952 i hovedsak dekorasjoner til serviser. I 1958-59 var han kunstnerisk leder ved brukskunstorganisasjonen Plus. På Plus tegnet Lindaas glass, intarsia og keramikk, for å nevne noe. Fra slutten av 1950-tallet produserte tekstilvareprodusenten Sellgren & Co. mange av Lindaas populære ryger med klart maleriske uttrykk.

ARNE LINDAAS HAS BEEN called a handyman because he worked as an artist, designer and a craftsman. Moreover, he worked with a variety of materials. In 1949, he was the first professional designer employed by Magnor Glassverk. Beginning as an employee and later as a regular freelancer, designing pieces in glass for everyday use as well as more artistic creations. From 1952 onwards, he designed tableware décor for Porsgrund Porselænsfabrikk. In 1958-59 he was artistic director of Plus. At Plus Lindaas worked with glass, wood, ceramics, etc. From the late 1950's, the textile products manufacturer Sellgren & Co. produced many of Lindaas' popular rugs of a distinct pictorial expression.



Markblomst
Sellgren & Co. / Ca. 1965





BENNY MOTZFELDT (1909-1995)

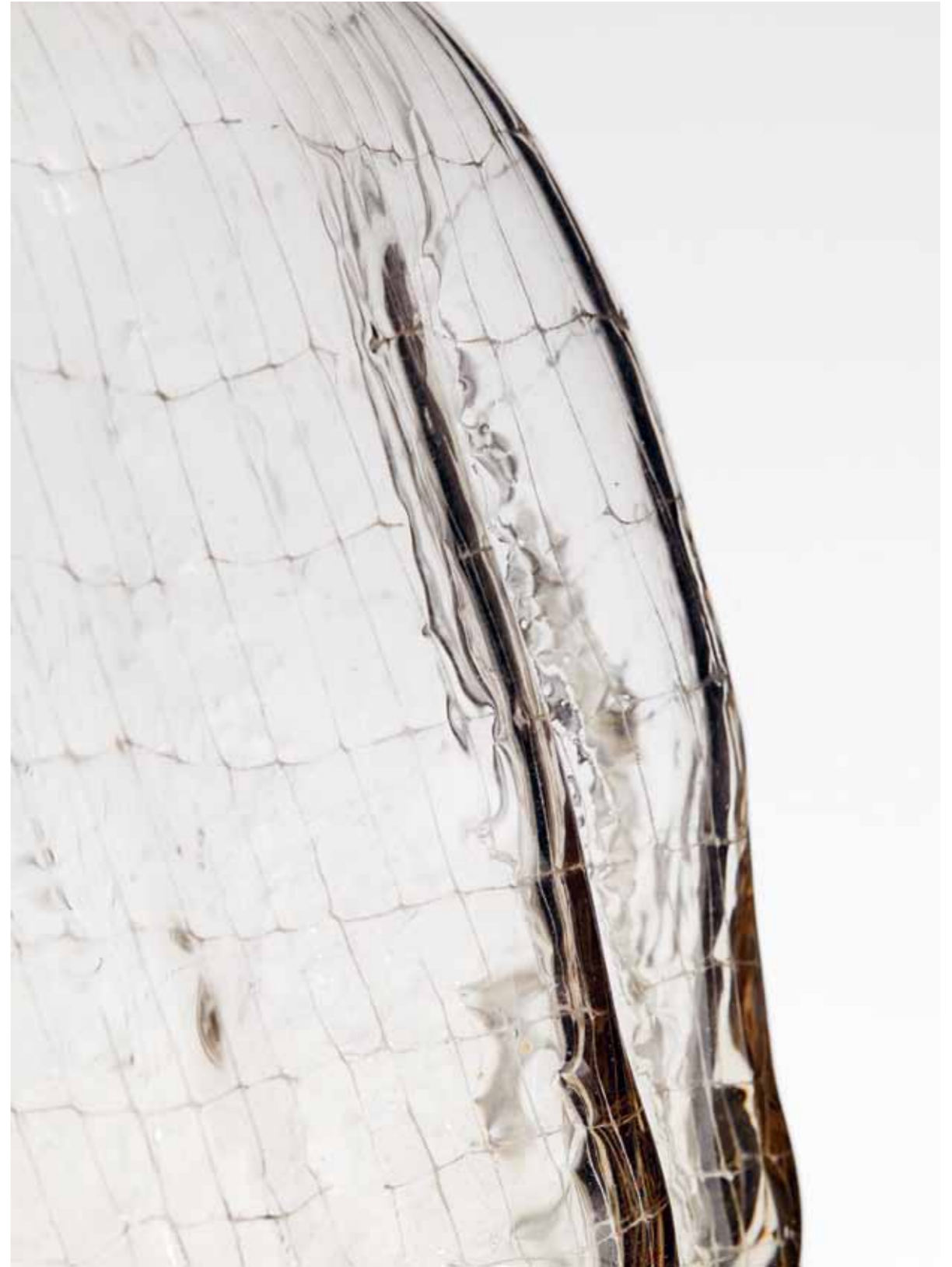
UTDANNELSE / EDUCATION: 1931-35 Statens Håndverks- og Kunstindustriskole

UTMERKELSER I UTVALG / SELECTION OF AWARDS: 1964 Souvenirprisen, 1969 Jacob-prisen, 1969 Merket for god design, 1977 Urkunde für hervorragende Leistungen, Coburg.

BENNY MOTZFELDT BLE FRA midten av 1960-tallet en viktig fornyer av norsk glasskunst. Motzfeldt utviklet en billedkunsttilnærming til glasset, der hun særlig var interessert i farge- og lysmuligheter som lå i å inkludere ulike materialer i glassmassen. De første årene ved Christiania Glassmagasin fra 1955 tegnet hun i hovedsak gravrymoter til krystallgaver for Hadeland Glassverk. Motzfeldts første selvstendige arbeider tegnet hun for glassverket i 1959. Husholdningsserien Benny, i dag en designklassiker, ble vist første gang i 1960. Internasjonal oppmerksomhet fikk hennes souvenirfugl i glass som ble innkjøpt i stort antall av den daværende, amerikanske presidenten Lyndon B. Johnson. I årene fra 1967 til 1970 var Motzfeldt eneste designer for Randsfjord Glassverk. Fra 1970 til en bit inn på 1990-tallet arbeidet hun ved glasshytten på Plus, og frem til 1979 var hun kunstnerisk leder der. På glasshytten eksperimenterte hun og videreutviklet sitt kunstglass på en måte som vakte internasjonal anerkjennelse.

BENNY MOTZFELDT WAS, FROM the middle of the 1960's and onwards, an important innovator of art glass in Norway. Motzfeldt developed a visual approach, being particularly interested in the potentials colour and light made possible by incorporating various materials in the glass. In the beginning of her time at Christiania Glassmagasin (1955), Benny mostly designed engravings to crystal gifts for Hadeland Glassverk. Motzfeldt first began solo work in 1959. The household series Benny, today a design classic, was unveiled in 1960. She received international attention for her 'souvenir bird' that was purchased in large numbers by the then U.S. President Lyndon B. Johnson. In the years from 1967 to 1970 Motzfeldt was the exclusive designer for Randsfjord Glassverk. From 1970 until the early 90's she worked at the glass workshop at Plus, and until 1979 she was artistic director there. At Plus she experimented and developed her art glass, garnering international recognition.









MØRE DESIGNTEAM

UTMERKELSER/AWARDS: 1970 1. premie, Bransjerådet for møbel- og innredningsindustriens møbelkonkurranse, gruppe C, 1971 Merket for god design.

DESIGNFELLELESSKAPET MØRE DESIGNTEAM ble etablert av Svein Asbjørnsen, Jan Lade og Svein Leirdal i 1969. De fleste designere bodde i Oslo. Møre Designteam derimot valgte å bosette seg i Sykkylven på Vestlandet, der hovedparten av norsk møbelindustri holder til. De brøt gjennom med stolene Ecco som vant 1. premie i Bransjerådet for Møbel- og Innredningsindustriens konkurranse i 1970. Et viktig særtrekk ved Ecco var bruken av formstøpt kaldskum over en stålramme, trukket med avtakbare og vaskbare møbelstoffer. I samme konkurransen ble stolen Z, i flatstål og hud, kjøpt inn. I samarbeid med møbelprodusenten Ekornes videreutviklet Møre Designteam stolen Stressless Original. Møbelprodusenten L.K. Hjelle har en tid hatt planer om å relansere både Ecco og Z.

MØRE DESIGNTEAM WAS ESTABLISHED in 1969 as a joint cooperative by Svein Asbjørnsen, Jan Lade and Svein Leirdal. Most of the designers lived in Oslo, yet Møre Designteam chose to settle in Sykkylven on the west coast, where the majority of the Norwegian furniture industry was located. Breakthrough came with the chair Ecco, which was awarded first prize in the Industry Council for Furniture and Furnishings Industry's competition in 1970. An important characteristic of Ecco was the use of molded foam over a steel frame, with removable and washable upholstery. In the same competition they also entered the Z chair, in flat steel and leather, which also went in production. Møre Designteam developed the chair Stressless Original in partnership with furniture manufacturer Ekornes. L.K. Hjelle are planning to relaunch both Ecco and Z.





Ecco
L.K. Hjelle / 1970
1. premie, Bransjerådet for Møbel- og Innredningsindustriens konkurranse, gruppe C, 1970





PLUS (1958-1978)

BRUKSKUNSTORGANISASJONEN PLUS BLE ETABLERT i Gamlebyen i Fredrikstad i 1958. Initiativtaker var gründeren Per Tannum. Plus var en sammenslutning av verksteder, brukskunstnere og designere. Inten-sjonen var at de i verkstedene skulle lage modeller og mønster for industriell serie- eller masse-produksjon. Plus ble snart et yndet turistmål der det var mulig å besøke de ulike verk-stedene for å se på tilblivelsen av de ulike varene. Glasshytten, keramikkverkstedet, tekstiltrykkeriet og sølvstuen var blant de mest populære publikumsmagnetene. På mange måter var Plus en viktig planteskole for unge, norske designere. Tone Vigeland, Grete Rønning, Ragnar Hansen og Turid Holter var noen i en rekke av talentfulle ungdommer som startet sin karriere ved Plus. I dag er Plus videreført gjennom Plus-skolen, en flerårig utdanning innen ulike håndverksfag.

THE INDUSTRIES ORGANIZATION PLUS was established in 1958 in Fredrikstad by Per Tannum. Plus consisted of workshops as well as individual artists and designers. The intention was for the workshops to create models and patterns for industrial series and mass production. Plus soon became a popular tourist destination, making it possible for the public to visit the various workshops and watch the genesis of the various items. Glass workshops, ceramic workshops, textile printing and silver smithery were among the crowd magnets. In many ways Plus was an important nursery for young Norwegian designers. Tone Vigeland, Grete Rønning, Ragnar Hansen and Turid Holter were just some of the talented youngsters who started their career here. Today Plus continues through Plus School, a training centre in various crafts.





ERIK PLØEN (1925-2004)

UTDANNELSE / EDUCATION: 1941-44 Verkstedlære ved Schneider & Knutzen.

UTMERKELSER I UTVALG / SELECTION OF AWARDS: 1961 Lunningprisen, 1962 Gullmedalje, International keramikkutstilling, Praha, 1966 Diplom, Internationales Kunsthandwerk, Stuttgart.

SEKSTEN ÅR GAMMEL BEGYNTE Erik Pløen i verkstedlære i Schneider & Knutzens keramikkverksted. I 1946 etablerte han eget verksted. Det første tiåret produserte Pløen og assistentene dekorert keramikk i tinnglasert leirgods. I 1957 gikk han over til å jobbe alene, nå med kunstnerisk utformede arbeider i steingods. Gjennombruddet kom med hans separatutstillingen på Norway Designs i 1959. Samme året fikk Pløen Statens stipend for brukskunstnere og Georg Jensen Inc. i New York lanserte hans arbeider. Fra midten av 1960-tallet ble dreieskiven alt mindre brukt. I stedet modellerte han vaser og skåler for hånd. Pløen utviklet etter hvert keramikken i en mer friskulptural retning.

AT AGE OF 16, Erik Pløen joined the ceramics workshop Schneider & Knutzen as an apprentice. In 1946 he established his own workshop. During its first decade, Pløen and his assistants produced decorated pottery in tin glazed earthenware goods. In 1957 he began working alone, focusing on artistically crafted stoneware. Pløen's major breakthrough came with his solo exhibition at Norway Designs in 1959. That same year he received Governmental grant for artists, and his works were presented by Georg Jensen Inc. in New York. From the mid-1960's he increasingly modelled vases and bowls by hand exclusively instead of using the potter's wheel. Over time Pløen's ceramics developed in a more loose, sculptural direction.









RASTAD & RELING TEGNEKONTOR (1943-1983)

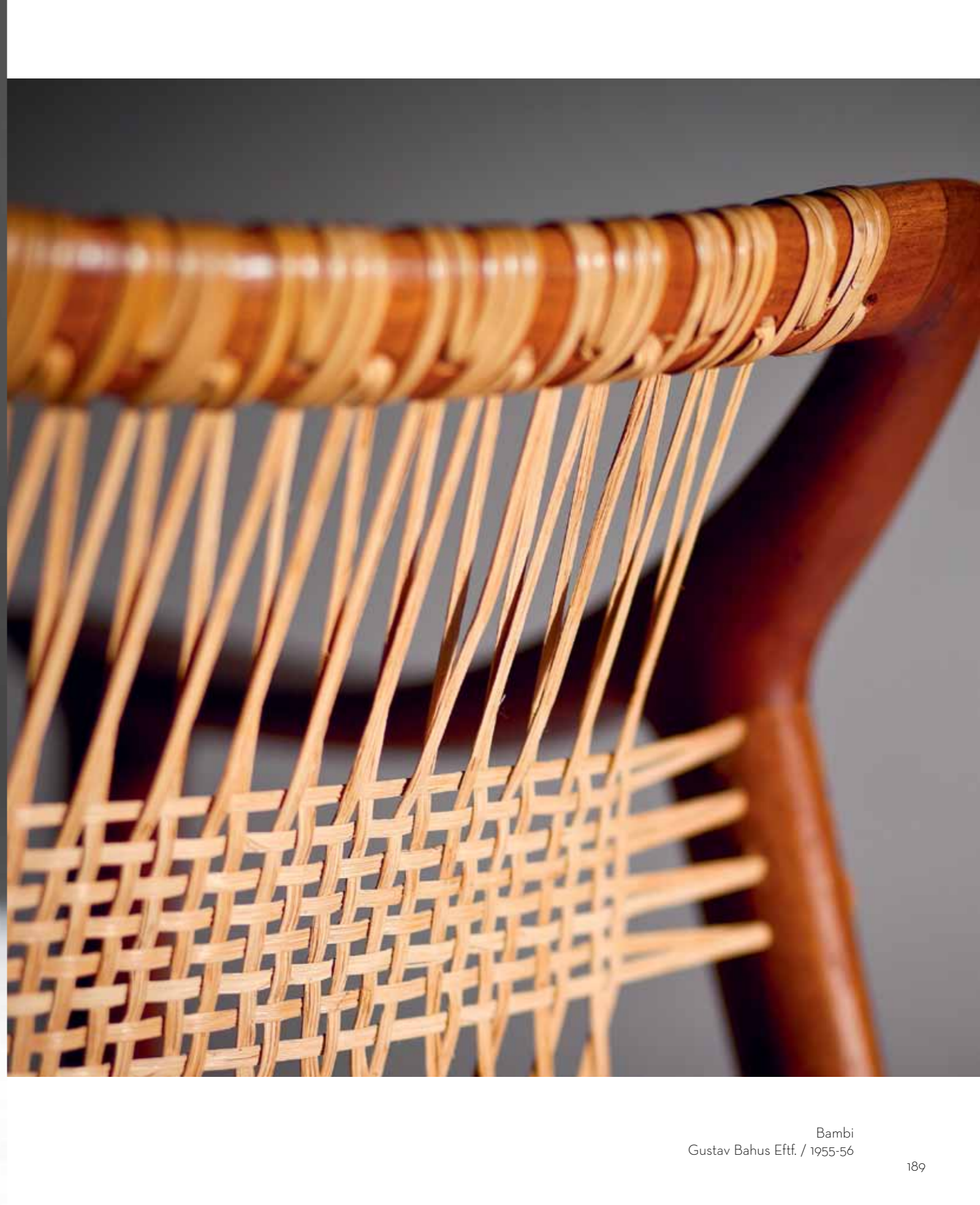
RASTAD & RELING TEGNEKONTOR ble etablert i Oslo av Rolf Rastad og Adolf Relling i 1943. De ble svært viktige for kvalitetshevingen og den positive utviklingen innen norsk møbelkunst i mer enn 25 år etter siste verdenskrig. Tegnekontoret ble nærmest som en planteskole for nyutdannede interiørarkitekter. Kontoret etablerte tidlig kontakt med den hurtig voksende møbelindustrien på Vestlandet. Gustav Bahun Eftf. i Os ved Bergen produserte flere av tegnekontorets eksklusive modeller, blant annet stolserien Bambi, som lå i krysningspunktet mellom industri- og håndverksprodukt. Møbelserien Futurum i furu, fra midten av 1960-tallet, ble en stor suksess og solgte godt i et par tiår. Fredrik Kayser, Arne Halvorsen og Sigurd Resell var noen av de mange designerne som startet sine karrierer med å arbeide for Rastad & Relling Tegnekontor.

RASTAD & RELING TEGNEKONTOR was established in Oslo by Rolf Rastad and Adolf Relling in 1943. They were pivotal in raising quality, and positively developing Norwegian furniture design for more than a quarter century following World War II. Rastad & Relling became something of a nursery for recently graduated interior designers. The office established contact with the rapidly growing furniture industry in Western Norway at a very early point. Gustav Bahun Eftf. in Os, near Bergen, produced many of their exclusive models, including chair series Bambi which lay at the crossroads between industrial production and traditional hand craft. Furniture Series Futurum in pine, from the mid 1960's, was a great success, with high sales lasting two entire decades. Fredrik Kayser, Arne Halvorsen and Sigurd Resell were some of the many designers to start their careers working for Rastad & Relling.





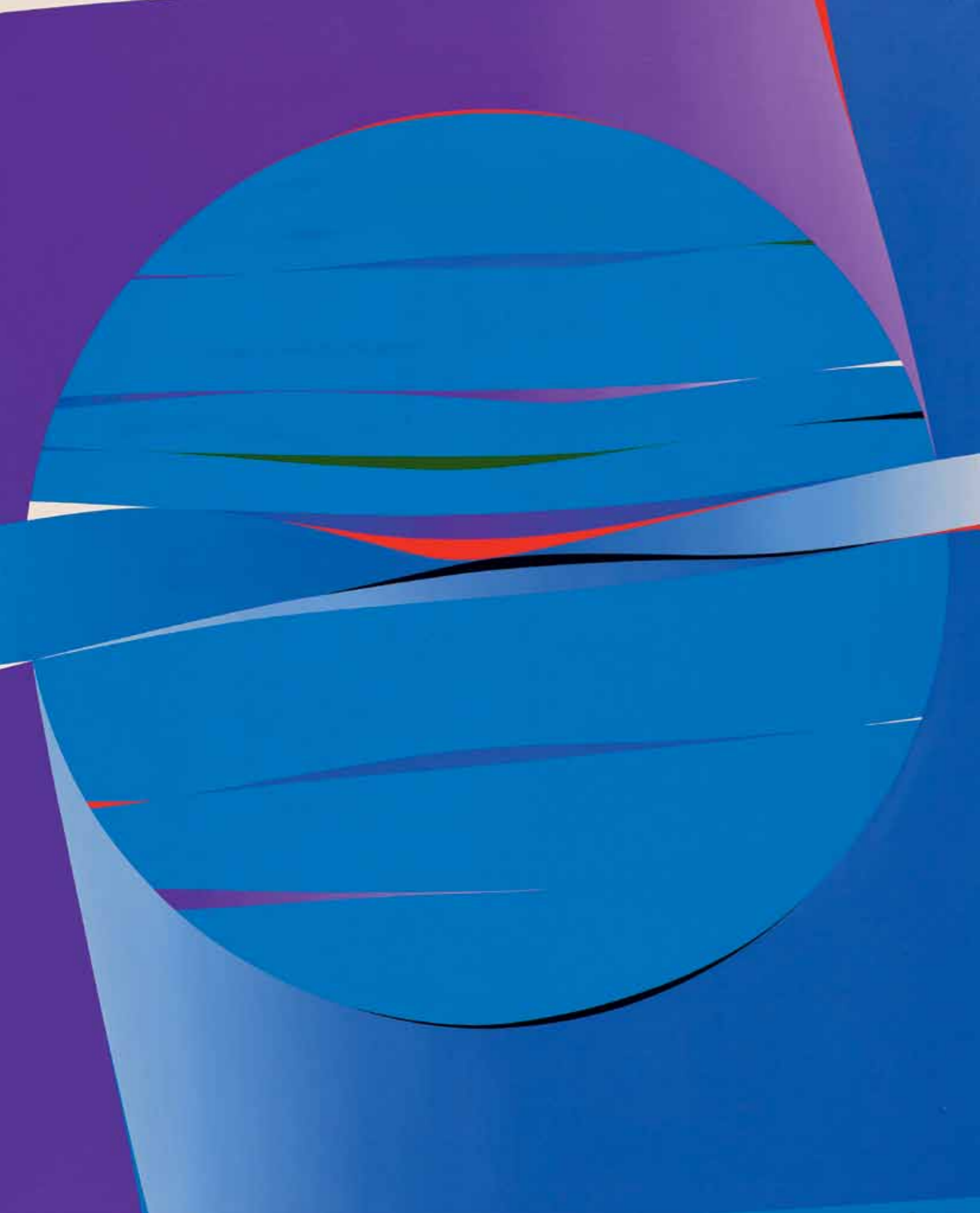
Cyklus
Rasmus Solberg Møbelverksted / 1962-63
1. premie, Bransjerådet for Møbel- og Innredningsindustrien bordkonkurransen, 1962



Bambi
Gustav Gullerud / 1955-56



532/73
Gustav Gullberg Eftf. / Ca. 1953





INGMAR RELING (1920-2002)

UTDANNELSE / EDUCATION: 1947 Diplom, Statens Håndverks- og Kunstindustriskole.

UTMERKELSER I UTVALG / SELECTION OF AWARDS: 1965 Førstepremie, Bransjerådet for møbel- og innredningsindustrien stolkonkurransen, 1966 Merket for god design, 1966 – Sølvmedalje, Wiener Internationale Möbelsalons, 1973 Showpiece of the Year, Earls Court, London, 1978 Jacob-prisen.

MØBELDESIGNER INGMAR RELING STARTET sin karriere ved Rastad & Relling Tegnekontor i 1947. Der ble han til 1950 da han etablerte eget tegnekontor i Sykkylven. I 1954 tegnet Relling den sammenleggbare stolen Nordic for Vestlandske Møbelfabrikk. På 1950- og 60-tallet utviklet han modeller tilpasset en rasjonalisert og alt mer maskinindustrialisert møbelproduksjon. Ingmar Rellings hovedverk og internasjonale møbelklassiker var lenestolen Siesta. Den innbrakte ham førstepremie ved Bransjerådet for møbel- og innredningsindustrien stolkonkurransen i 1965. Rellings kanskje mest særpregede møbelmodell fra 1970-tallet er lenestolen Tema fra 1973. Formtematikken ligger nær Siestaen, men nå utført i flatstål. I dag produseres Siesta av Rybo AS.

FURNITURE DESIGNER INGMAR RELING started his career at Rastad & Relling design studio in 1947, where he worked until 1950, before establishing his own studio in Sykkylven. In 1954 Relling designed the foldable chair Nordic for Vestlandske Møbelfabrikk. In the 1950's and 60's he adapted his models to more rationalised and industrialised means of production. Ingmar Relling's highlight and international classic was armchair Siesta. It earned him first prize at the Industry Council for Furniture and Furnishing Industry Chair competition in 1965. Perhaps Relling's most distinctive work from the 1970's is the armchair Tema, from 1973. Tema was inspired by Siesta, but made from flat steel. Today Siesta is produced by Rybo AS.





FRA HAV TIL HIMMEL

Så var jeg kommet til veis ende. Det var like vanskelig å avslutte dette prosjektet som det var å komme i gang. Mine korte glimt inn den lange og rike kystkulturen. Jeg syntes det passet bra med dette sluttbildet, fra Bindal. Her er vi midt i alt sammen på én gang; på havet, i fjæra, et naust, et lite hus, marka, lia opp mot bratte fjellet, skogen, snaufjellet – og opp til himmelen.

FROM SEA TO SKY

So I came to the end. It was just as hard to finish this project as it was to start. My brief glimpse into the long and rich coastal culture. I thought it fit well with this final image, from Bindal. Here we are in the middle of it all at once; the sea, the shore, a boat house, a small house, woods, hillside leading up to the steep mountains, the forest mountains pointing up towards heaven.

Utdrag fra boken Norske sjøfolk / Excerpt from the book Norske sjøfolk





SIGURD RESELL (1920-2010)

UTDANNELSE / EDUCATION: 1947 Diplom, Statens Håndverks- og Kunstindustriskole.

UTMERKELSER I UTVALG / SELECTION OF AWARDS:
1966 Gullmedalje, 2. Biennale i Ljubljana, Jugoslavia
1966 Merket for god design.

MØBELDESIGNEREN SIGURD RESELL BLE ansatt ved Rastad & Relling Tegnekontor i 1947. Der arbeidet han til 1968, med et opphold i årene 1953-56, både som interiørarkitekt og møbeldesigner. Resells største kommersielle suksess for tegnekontoret var med armstolen Blinken fra 1956. Det som preger flere av hans arbeider er en forfinet form- og materialeforståelse. Et av høydepunktene fra tiden ved Rastad & Relling er den eksklusive lenestolen Sirkel fra begynnelsen av 1960-tallet. Fra 1968 arbeidet Resell hovedsakelig for Vatne Lenestolfabrikk. Lenestolen Falcon fra 1971 tredoblet Vatnes omsetning i løpet av bare to år. I dag produseres den laminerte varianten av Falcon av Rybo AS.

FURNITURE DESIGNER SIGURD RESELL was employed at Rastad & Relling Tegnekontor from 1947. He worked there as an interior architect and furniture designer until 1968, with a stay in the years between 1953-56. Resell's biggest commercial success at Rastad & Relling was the Blinken armchair (1956). What characterises many of his works is a refined understanding of form and material. One of the highlights of his time at Rastad & Relling is the exclusive armchair Sirkel, from the early 60's. After 1968 he worked mainly for Vatne Lenestolfabrikk. The armchair Falcon from 1971 tripled Vatne's sales in just two years. Today Rybo AS produces the laminated version of Falcon.



Falcon
Vatne Lenestolfabrikk / 1971
2. premie, Bransjerådet for Møbel- og Innredningsindustriens konkurranse, gruppe C, 1970







ELSA (F. 1937) OG NORDAHL SOLHEIM (1934-1997)

UTDANNELSE / EDUCATION: 1956-59 Bergens Kunsthåndverksskole (Nordahl Solheim), 1957-60 Bergens Kunsthåndverksskole (Elsa Solheim).

UTMERKELSER I UTVALG / SELECTION OF AWARDS: 1968 Sølvmedalje og idépris, Sveriges Industriforbunds Möbelpriestävlan, 1969 Gullmedalje og diplom, Ottawa Mostra Selletiva – Concorso Internazionale del Mobile, Cantu, Italia, 1969 1. premie, "Sovrum 1970", Dux Sängar AB, Sverige.

ELSA OG NORDAHL SOLHEIM fikk sin utdanning ved møbel- og interiøravdelingen ved Bergen Kunsthåndverksskole. I 1960 etablerte de sin designpraksis på Isdalstø i Lindås kommune nord for Bergen. De første årene var de inspirert av norsk folkekultur og tegnet moderne møbler med nasjonalt særpreg. Andre halvdel av 1960-tallet tegnet de i hovedsak møbler tilpasset den industrialiserte møbelindustrien. Blant dem finner vi fluktstolen Aero og gyngestolen Nor, som begge ble vist på Scandinavian Furniture Fair i København i 1967. Stolen Pirate med fjærende konstruksjon i flatstål, som ble tegnet i 1967 og kom i produksjon i 1973, er et av parets kunstneriske høydepunkter.

ELSA AND NORDAHL SOLHEIM received their education at the furniture and interior design department at Bergen Crafts School. In 1960 they founded their design practice at Isdalstø in Lindås, north of Bergen. The first years were influenced by Norwegian folk culture, and the two designed modern furniture with a national touch. During the second half of the 1960's, they primarily designed furniture adapted to the industrialized furniture industry. Examples include deckchair Aero and rocking-chair Nor, both of which were shown at the Scandinavian Furniture Fair in Copenhagen in 1967. The Pirate chair, with resilient steel construction, which was designed in 1967 and produced in 1973, is one of the couple's artistic highlights.







ARNE TJOMSLAND (1915-1970)

UTMERKSELSE / AWARDS: 1957 Gullmedalje, Deutsche Handwerksmesse, München, 1960 Sølvmedalje, Triennale di Milano.

ARNE TJOMSLAND VAR LANDETS fremste designer av suvenirer i tre og hvaltann på 1950- og 60-tallet. Hans arbeider kjennetegnes av påfallende høy kvalitet i stiliseringene og en myk, behersket linjeføring. Tjomslund begynte å lage suvenirfigurer i tre i 1954. Hans første figur var en isbjørn i teak. Etterspørselen ble etterhvert så stor at møbelprodusenten Hiorth & Østlyngen kom til å serieprodusere figurene. Tjomslunds figurer ble vist på vandretstillingen Design in Scandinavia, i USA og Canada i årene 1954-57. Fra 1957 var han kunstnerisk leder for Goodwill Produkter som produserte Tjomslunds figurer i både tre og hvaltann. Tjomslund tegnet i hovedsak dyr fra den skandinaviske fauna, samt eskimoer og vikinger.

ARNE TJOMSLAND WAS THE leading designer of souvenirs made from wood and whale tooth in the 1950's and 60's. His works are characterised by remarkably high stylization and a soft, restrained line. Tjomslund started making souvenir figurines in wood in 1954. His first figure was a polar bear in teak. Demand became so great that the producer, Hiorth & Østlyngen, eventually serialised production. Tjomslund figures were on display at the exhibition Design in Scandinavia in the U.S. and Canada between the years 1954-1957. From 1957 he was artistic director for Goodwill Products which produced Tjomslund's figures in both wood and whale tooth. Tjomslund mostly designed motives from the Scandinavian fauna, as well as Eskimos and Vikings.





Isbjørn
Hiorth & Østlyngen / Ca. 1954
Gullmedalje, Deutsche Handwerksmesse, 1957



Viking
Hiorth & Østlyngen / Ca. 1955
Gullmedalje, Deutsche Handwerksmesse, 1957

NORGE

Jeg våknet midt på natta da tittelen på dette bildet kom til meg. Et enslig forlatt hus på landet, med tak av bølgeblekk og gjenspikrede vinduer. Det mangler bare et norsk flagg på toppen av fjellet...

NORWAY

I woke up in the middle of the night when the title of this image came to me. A single abandoned house in the country, with a roof of corrugated iron and nailed windows. It just lacks a Norwegian flag at the top of the mountain...

Utdrag fra boken Så lenge det vara / Excerpt from the book Så lenge det vara







STUDIO ELSE & PAUL

UTDANNELSE / EDUCATION: 1951-55 Mid. Essex Technical College and School of Art (Paul Hughes), 1955-58 London County Central School of Arts and Crafts (Paul Hughes), 1956-58 London County Central School of Arts and Crafts (Else Berntsen Hughes)

SMYKKEVERKSTEDET STUDIO ELSE & Paul ble etablert på Gran i Hadeland av ekteparet Paul Hughes og Else Berntsen Hughes i 1959. De arbeidet i slyngestøpeteknikk i en atskillig mer ekspressiv, skulptural ånd enn det som ellers kjennetegnet norsk smykkedesign på 1960-tallet. Inspirasjonen til arbeidene var mangfoldig. Det kunne være keltiske og norrøne smykker, abstrakt moderne kunst, afrikanske masker eller amerikansk kunsthåndverk. I 1962 flyttet Hughes til Oslo, og fra da tegnet de smykker for serieproduksjon med tanke på lave priser for et større marked. Studio Else & Paul hadde en omfattende eksport og fikk spesielt stor suksess med sine smykker i bronse og oksidert sølv.

JEWELLERY WORKSHOP STUDIO ELSE & Paul was established in 1959 at Gran in Hadeland by the married couple Paul Hughes and Else Berntsen Hughes. They worked on a casting technique offering a more expressive, sculptural spirit than most other Norwegian jewellery design from the 60's. They drew on different sources for inspiration: Celtic and Norse jewellery, abstract modern art, African masks and American crafts. In 1962, the Hughes' moved to Oslo and designed jewellery for serial production with a mind for lower prices and a larger market. Studio Else & Paul had an extensive export market and were particularly successful with their jewellery in bronze and oxidized silver.









STONE VIGELAND (F. 1938)

UTDANNELSE / EDUCATION: 1955-57 Statens Håndverks- og Kunstindustriskole, 1957 Oslo yrkesskoles gullsmedlinje, 1961 Svenneprøve.

UTMERKELSER I UTVALG / SELECTION OF AWARDS: 1962 1. premie, Norges Gullsmedforbunds smykkekonkurranse, 1965 Jacob-prisen, 1986 2. premie, International Jewellery Exhibition, Tokyo, 1988 Prins Eugen-medaljen.

STONE VIGELAND ER NORGE'S mest innflytelsesrike smykkedesigner. I 1958 begynte hun som lærling ved sølvstuen på Plus. Hun fikk snart sitt kunstneriske gjennombrudd med det innovative øresmykket Slynge, en av 1900-tallets virkelig store designklassikere. Typisk for Vigeland's smykker fra første halvdel av 1960-tallet er den enkle, klare formen som var godt tilpasset rasjonell, håndverksmessig serieproduksjon. I 1967 tegnet hun smykker i op-art stil, med tydelige referanser til moderne billedkunst. Vigeland's smykkedesign har sterke, skulpturale kvaliteter. I tillegg har hennes senere smykker rike og svært sanselige overflater med et avansert lysspill. Vigeland har oppnådd stor internasjonal anseelse for sine innovative smykker og er representert i samlinger verden over.

STONE VIGELAND IS NORWAY'S most influential jewellery designer. In 1958 she began as an apprentice in the silver studio at Plus. She soon had her artistic breakthrough with the innovative ear jewellery Sling, one of the 1900's most notable Norwegian design classics. Typical for Vigeland's jewellery from the first half of the 60's is a simple, clear form that was well adapted to rational, hand-crafted serial production. In 1967 she designed jewellery in op art style, with obvious references to modern art. Vigeland's jewellery designs have strong, sculptural qualities. In addition, her recent jewellery has rich and sensual surfaces with an advanced play of light. Vigeland has achieved international reputation for her innovative jewellery and is represented in collections worldwide.





BENDT WINGE (1907-1983)

UTDANNELSE / EDUCATION: 1928-30 Statens Håndverks- og Kunstindustriskole, 1933 Svennebrev.
UTMERKELSER I UTVALG / SELECTION OF AWARDS: 1949 1. premie, møbelkonkurranse til Formannskapets leseværelse, Oslo Rådhus (sammen med Birger Dahl), 1962 Jacob-prisen.

BENDT WINGE VAR EN av de første profesjonelle interiørarkitekter som tegnet for norsk møbelindustri. Ved etableringen av eget tegnekontor i 1934 hadde han en solid utdanning, både som møbelsnekker og som interiørarkitekt. For Møbelindustri I/S tegnet Winge som frilanser i nesten tretti år. Samarbeidet resulterte i møbler av høy håndverksmessig kvalitet. En av Winges bestselgere var Klaffebord nr. 2 som ble produsert av Kleppe Møbelfabrikk. I 1958 tegnet han en eksklusiv glidestol med fotskammel trukket med saueskinn for Bjarne Hansens Verksteder. For Romo fabrikk tegnet Winge plaststolen R-49. Den og andre stoler i R-serien produseres i dag av Nordic Comfort Products og har nå solgt i rundt 5 millioner eksemplarer.

BENDT WINGE WAS ONE of the first professional interior designers to design for the Norwegian furniture industry. With a solid education both as a cabinet-maker and an interior designer, he established his own design studio in 1934. Winge worked as a freelancer for Møbelindustri I/S for almost thirty years. The collaboration resulted in furniture marked by high quality workmanship. One of Winge's best sellers was Klaffebord nr. 2, produced by Kleppe Møbelfabrikk. In 1958 he designed an exclusive sliding chair and footstool upholstered in sheepskin for Bjarne Hansens Verksteder. For Romo factories Winge designed the plastic chair R-49. It, and other chairs in the R-series, are produced today by Nordic Comfort Products and have so far sold approximately 5 million pieces.





TAKK FOR BESØKET

Det var så vidt jeg så skiltet da jeg forlot Valøy. Et mer beskjedent «Takk for besøket» skilt har jeg aldri sett. Fantastisk. Jeg rygget tilbake og foreviget kunstverket.

THANKS FOR VISITING

That was how I saw the sign when I left Valøy. A more modest 'thanks for visiting' sign I have never seen. Fantastic. I stepped back and captured the artwork.

Utdrag fra boken Norske sjøfolk / Excerpt from the book Norske sjøfolk





NORWEGIAN ICONS

OSLOUTSTILLINGEN / THE OSLO EXHIBITION

11. JANUAR - 3. FEBRUAR / JANUARY 11th - FEBRUARY 3rd 2013

Arrangert, kurert og servert av Fuglen og Blomqvist / Hosted, curated and served by Fuglen and Blomqvist

KURATOR - IKONER / CURATOR - ICONS

Peppe Trulsen - Fuglen

Tor Henrik Fjellidal - Blomqvist Kunsthandel

Mats Linder - Author of Norske Designmøbler 1940 -1975

KURATOR - KUNST / CURATOR - FINE ART

Anders Elvestad - Blomqvist Kunsthandel

KUNSTFOTO UTSTILT / ART PHOTOGRAPHY

Artist Rune Johansen © Galleri K

UTSTILLINGSKOORDINATORER / EXHIBITION COORDINATORS

Peppe Trulsen - Fuglen

Anders Elvestad - Blomqvist Kunsthandel

Tor Henrik Fjellidal - Blomqvist Kunsthandel

UTSTILLINGSARKITEKT / EXHIBITION ARCHITECT

Mostadbo Arkitektkontor AS

Peppe Trulsen - Fuglen

KAFFE OG COCKTAILS / COFFEE AND COCKTAILS

Halvor S. Digernes - Fuglen

ØKONOMIANSVARLIG / ECONOMY

Knut Forsberg - Blomqvist Kunsthandel

PROSJEKTLEDELSE OG KONSEPTUTVIKLER / PROJECT LEADERSHIP AND CONCEPT DEVELOPMENT

Einar Kleppe Holthe - Fuglen

Norwegian Icons © 2013

FOTO / PHOTO

BILLEDREDAKSJON / PICTURE EDITORIAL

Anders Elvestad - Billedkunst

Norwegian Icons prosjektgruppe / project group - Stemnings- og arkitekturbilder / Ambience and architecture photography

Mostadbo Arkitektkontor AS - Arkitektur / Architecture

Mats Linder - Portrettfotografier / Portrait photography

Peppe Trulsen - Utstillingsgjenstander / Exhibition objects

Einar Kleppe Holthe - Kunstfoto / Art photography

FOTO AV UTSTILLINGSGJENSTANDER/ PHOTOGRAPHY OF EXHIBITION OBJECTS

Richard Jeffries - Blomqvist Kunsthandel

Trond Andersen - Blomqvist Kunsthandel

KUNSTFOTO / ART PHOTOGRAPHY

Artist Rune Johansen © Galleri K

ARKITEKTURFOTO / ARCHITECTURE PHOTOGRAPHY

Teigens Fotoatelier/Eier: Dextra Photo - Syv bilder / Seven photos

Jiri Havran - To bilder / Two photos

Signe Dons - Ett bilde / One photo

Dag Dalvang - Blomqvist Kunsthandel - Ett bilde / One photo

Bjørn Winsnes - Nasjonalmuseet - Ett bilde / One photo

STEMNINGSBILDER / AMBIENCE PHOTOGRAPHY

Aluminiumsindustri / Aluminum industry - Årdal

Vigelandsparken / The Vigeland Sculpture Park - Oslo - Robin Malm

Hus / House - Finnmark - Pål Hermansen

Nærøfjorden / The Nærøfjord - Aurland - Pål Hermansen

Kyr / Cows - Karmøy - Camilla Garnes

Grøtefjorden / The Grøtefjord - Tromsø - Ove Petter Sørheim

Fisking i Nordsjøen / Fishing in The North Sea - scanfishphoto.com

Varg - Nordsjøen / The North Sea - Alf H. Hansen



KONTAKTINFORMASJON / CONTACT INFORMATION

HENVENDELSER ANGÅENDE SALG PÅ OSLOUTSTILLINGEN / SALES ENQUIRIES AT THE OSLO EXHIBITION

Blomqvist Kunsthandel
Tordenskiolds gate 5
N-0160 Oslo
Norway

Phone number: (+47) 22708770
Web: www.blomqvist.no
E-mail: art@blomqvist.no

HENVENDELSER ANGÅENDE NORWEGIAN ICONS-KONSEPTET, PRESSE OG UTSTILLINGEN I OSLO, TOKYO OG NEW YORK / ENQUIRIES - NORWEGIAN ICONS COŃCEPT, PRESS AND EXHIBITION IN OSLO, TOKYO AND NEW YORK

Fuglen
Universitetsgaten 2
N-0164 Oslo
Norway

Einar Kleppe Holthe
Phone number: +47 98 600 718

Peppe Trulsen
Phone number: + 47 98 49 08 40

Web: www.fuglen.com
E-mail: heisann@fuglen.no

RØYKSTUA

Jeg var redd for å kjøre meg vill på turen fra Svullrya og til gården Hytjanstorpet der Jan Storberget bodde alene. Det var begynt å bli mørkt da jeg endelig kom opp den siste bratte bakken og parkerte foran den originale røykstua. Jeg hilste raskt på Jan før jeg bare måtte komme i gang med fotograferingen før det ble mørkt.

THE SMOKEHOUSE

I was afraid of getting lost on the trip from Svullrya to the farm Hytjanstorpet where Jan Storberget lived alone. The light was fading when I finally got up the last steep hill and parked in front of the original smokehouse. I greeted Jan promptly as I had to begin shooting before it got dark.

Utdrag fra boken Glade jul / Excerpt from the book Glade Jul





OSLO - TOKYO - NEW YORK

2013

OSLO

Friday January 11th - February 3rd
Blomqvist Kunsthandel
Tordenskiolds gate 5, 0160 Oslo

Tuesdays - Fridays 11:00 - 17:00
Saturdays 11:00 - 18:00
Sundays 12:00 - 16:00
Curated by Fuglen and Blomqvist

Opening weekend January 11th - 13th
Friday 11th 17:00 - 21:00
Saturday 12th 12:00 - 18:00
Sunday 13th 12:00 - 16:00



Blomqvist